

暮らし、定住、未来創造



新庄市役所 番22-2111  
ファクス 22-0989

新庄市ホームページ  検索  
<http://www.city.shinjo.yamagata.jp>  
メール [info@city.shinjo.yamagata.jp](mailto:info@city.shinjo.yamagata.jp)

# 広報 しんじょう09

2014 SHINJO PUBLIC RELATIONS NO.681



Special Edition

特集



育て！新庄っ子たち





表紙の写真

## 育て! 新庄っ子たち!!



▶市長への着任報告(8月5日/市役所)

平成23年に再開した当市の外国語指導助手(ALT)事業。この8月から、新たな2人のALTを迎えています。社会がグローバル化し、情報化の進展もあいまって、英語の、特に会話能力の習得は、これまで以上に重要になってくることでしょう。

今の社会状況を見据え、未来を担う子どもたちが身につけるべき力を見定めて、着実に習得させること。私たち大人が、しっかりと考えなくてはならないことです。地域をあげて、健やかな「新庄っ子」を育てていきましょう。

# 広報 しんじょう09

2014 SHINJO PUBLIC RELATIONS NO.681

## 目次◎CONTENTS

### 特集◎育て! 新庄っ子たち!!

生きる力と夢を育む学校教育	4
新たな子ども子育て支援制度	8
区長と市長のまちづくり会議	10
まちとび	12
地元素材 de クッキング!	14
課外授業のススメ!	15
国保運営状況	16
いきいき仕事人! / 司書NAVI	17
おしらせ	18
温故知新庄!?	20

## 7 月末現在の新庄人

37828 (38,269人)

女 19,883人 (20,141人)  
男 17,945人 (18,128人)



7月の異動

出生 24人 (28人)  
死亡 30人 (43人)  
転入 71人 (70人)  
転出 59人 (68人)

世帯数 13,746世帯 (13,719世帯)

※住民基本台帳法の改正で外国人を含む人口集計になりました。( )は1年前の日本人+外国人の数です。

## 市長コラム

新庄市長 山尾順紀



### 東北の夏を締めくくる 「新庄まつり」

8月17日(日)、山形新聞のコラムに、次のような記事が掲載されました。「(前略)～県内では8月に入り「山形花笠まつり」が開かれた。24日には東北の夏を締めくくる「新庄まつり」が開幕する。～(中略)～郷土の祭りも優雅さや華やかさでは決して負けていない」この記事を読み、「新庄まつり」が東北の夏祭りの締めと表現されたのを大変うれしく思いました。新庄まつりの評価は他の追随を許さないとはいえ、東北・全国での評価が実際どうなっているのかは気になるところです。地方紙ではありますが、記事1面にこうした表現で載ることは、評価が高い証だと思います。

これまで、テレビCMの強化、日本の伝統まつりポスターコンクールの開催、ダイドードリンコ提供の「日本の祭り」登録とBSでの全国放送、国重要無形民俗文化財指定、さらにユネスコ無形文化遺産候補へと、新庄まつりは着実にその存在感を高めています。こうした動きを後押しするように月刊誌「一個人」の9月号にも新庄まつりの記事が1ページ丸ごと掲載されました。

周囲の関心が高まりつつある一方で、社会の大きな変化を背景に、まつりを支える各町内の山車制作にさまざまな課題も浮かびつつあります。来年は新庄まつり260年の記念の年でもあります。関係各位のご意見をいただきながら、名実共に日本一の山車祭りとなるよう取り組んで参ります。ご支援よろしくお願い申し上げます。





特集

育て！



# 新庄っ子たち

少子化や国際化などが進み、変化が激しい現代社会。子どもたちがそんな社会を生き抜くことができるよう、市では、知・徳・体をバランスよく育て、生きる力と夢を育む教育を進めたいと考えています。そしてその実現のためには、地域の、そして市民の皆さんの協力が大切とも考えています。今月は、「いのち輝くたくましい新庄っ子」の育成のために市が実施している取り組みを紹介します。



人学びあえるまち

# 教育力

市は、学校教育のあるべき姿として、「生きる力と夢を育む学校教育」を掲げ、その目標達成に向けた各種事業を展開しています。

今月は、そうした取り組みの一部を紹介していきます。

## ①心の教育の充実

心の教育は、最重要課題と位置づけ、取り組んでいます。「いのち」を大切に思う心の教育について、各小・中学校で取り組みを進めています。例えば、豊かな心を育むための道徳教育の充実を図ったり、毎月「いのちの日」を設定したり、年間で「いのちの授業」を実施したりするなど、各校で工夫しながら、特色ある教育活動を行っています。

## ②小中一貫教育の推進

義務教育の小学校6年、中学校3年というのは、昭和22年の学校教育法により制度化され、以降半世紀以上にわたり親しまれてきました。しかし、生活の質の向上、教育環境の改善、情報社会の進展などに伴い、児童生徒の心身の発育が昭和20年代と比べて2年以上早まっていると言われています。そして、中学校へ入学した時に学



▲中学生による小学生への読み聞かせ(新庄小学校)

習や学校生活への不応を起す「中1ギャップ」という現象が生じ、不登校の増加につながっています。また、これまで主に地域での活動や遊びの中で培われた社会性の発達の遅れも明らかになっており、その解決の方策として、9年間一貫した教育理念や指導観に基づく教育が必要との認識が生まれました。当市では、平成17年の長期教育プランに基づき、小中連携教育を進めてきました。平成22年4月に「新庄市小中一貫教育基本方針」を定め、

# 生みきる力と夢を育む

## 小中一貫教育の推進 県内初の施設一体型小中一貫教育校 開校準備が進んでいます!

市が推進する小中一貫教育に関する事業の一つとして、施設一体型萩野地区小中一貫教育校の設置があります。少子化の進展や萩野中学校の改築問題などをきっかけに、萩野地区内の3つの小学校を統合し、さらに中学校と合体した県内初の施設一体型小中一貫教育校が来春誕生します。平成22~23年度に基本計画を策定し、具体的な実施計画を平成24年度から3カ年で進めており、校舎の建築もかなり進んでいます。

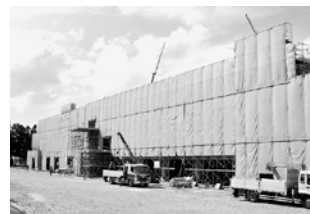
建物は3階建てで、校舎棟は小中9学年を4-3-2(小1~小4-小5~中1-中2・中3)のブロックで配置し、8、9学年の教科教室の新設、200名以上が一緒に利用できるランチルーム、体育館棟は大小2つの体育館、武道教科に対応する柔道場、衛生や防犯に配慮した屋上プールなどの特徴を持っています。また、学童保育

所を併設し、放課後児童対策にも力を入れています。校名は「萩野学園」に、また校章デザインも決定し、現在は校歌を作成中です。関心が高かった制服やジャージは早くから決定しており、既に、中学1年生には前倒しで十分満足のいくものとして着用してもらっています。

施設一体型小中一貫教育校は、全国100校以上で取り組みが行われています。正式な学校として制度化すべく、来年度の国会で審議される予定となっていますが、それに先駆けての開校となる見込みです。萩野学園については、今後の広報紙でさらに紹介していきます。



校章決定!



## 国際理解教育の推進 ～8月からの新しいALTを紹介します～

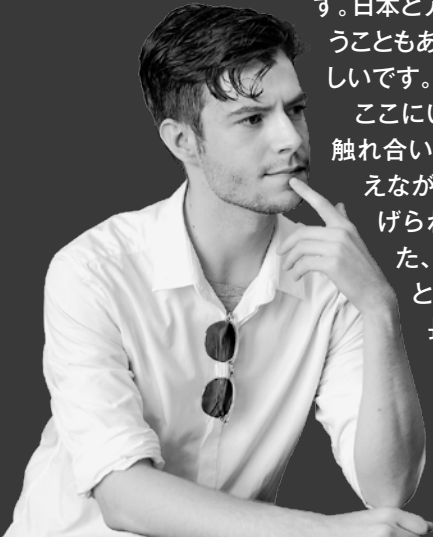
### ♠ BLAKE BRADEN

ブレイク ブレデンさん(ミズーリ州出身)

7月31日にこちらに来て、すぐに新庄市が大好きになりました。皆さんの友好的な姿勢にとっても感動しています。日本とアメリカの文化の違いに戸惑うこともあります、それを学ぶのも楽しいです。

ここにいる間、新庄の子どもたちと触れ合い、英語やアメリカのことを教えながら、私の日本語力ももっとあげられれば、と思っています。また、日本文化についてももっと理解することで、私自身も成長できると思っています。どうぞよろしくお願いいたします。

♠ブレイクさんの担当校  
日新中、新庄中、八向中、日新小、本合海小、升形小



### ♥ RENEE HAISE-PORTER

レネー ヘースポーターさん(カリフォルニア州出身)

新庄市は小さい都市ですが、とても興味深い街です。古い建物や新しい建物が隣合って建っていることが面白いと思いましたし、人々も本当に優しいですね。

ALTとして子どもたちにいろいろなことを教えながら、私自身もたくさんの友達を作って、私の知らない世界を知ることができればと思っています。この仕事が終わった頃、翻訳ができるくらいに、自分の日本語が上達しているよう、自分自身も勉強したいと思っています。よろしくお願ひします。

♥レネーさんの担当校  
萩野中、明倫中、新庄小  
沼田小、北辰小、萩野小  
泉田小、昭和小



連携をさらに進め、小中一貫教育の取り組みを具体的に実践してきました。

現在、5つの中学校区でそれぞれ特色ある小中一貫教育が行われるようになりました。それに伴って、教育諸課題に対する成果も上がってきています。今後も、地域と一体となって、9年間で子どもを育てる教育環境づくりをさらに進めていきます。

### 3 読書教育の推進

読み書きの力を身につけ、考える力や豊かな心を育む上で欠くことができないのが読書です。市では、学校支援地域本部事業を積極的に活用して、地域コーディネーターを学校図書館員として小中各校に1名ずつ配置しています。結果、子どもの読書量が増加し、「本を読むことが好き」と答える子どもの割合が増えています。昨年度は、「新庄市子ども読書活動推進計画」を策定しました。家庭・地域・幼稚園・保育所(園)・学校・市立図書館等が連携協力しながら、子どもの発達段階に合わせた読書活動を推進しています。

### 4 国際理解教育の推進

小さい頃から異文化と交流することは、子どもの成長にさまざまな良い影響が期待でき、また、グローバル社会を迎えている現在、語学力を磨く必要性は増す一方です。市では、ALT(外国語指導助手)を2名配置して、小中学校の外国語活動や英語の授業、さらには異文化に触れる活動の充実を図っています。本年度、新しいALTをアメリカから迎え、夏季休業明けから児童生徒との交流を始めています(上の囲みで紹介)。二人とも、大変気さくで、新庄市に来たことをとても喜んで見かけたときは、ぜひ皆さんも声をかけてみてください。

### 5 食育の推進

食習慣の変化により食生活の乱れが指摘されています。これを受け、学校教育課と健康課、農林課が連携し、「新庄市食育・地産地消推進計画」

を、平成26年3月に策定しました。現在、学校給食に「地産地消ウィークデー」を設けて、地元食材を使った給食を行っています。これを通し、食材の旬や食文化を理解するとともに、感謝の心を育んでいます。ほかにも、農作物の生産や収穫体験を計画し、「いのちをいただく」ことを実感したり、生産者をはじめ多くの人々の苦労や努力を学んだりしています。



11月17日はコスモス教育週間

# 11月第2土曜日は、 新庄市教育の日です!

## ⑥新庄市教育の日(コスモスデー)とコスモス教育週間の実施

「教育」への関心を高め、地域全体で「教育」について考えるきっかけにしようと、「教育の日」の制定が全国各地で平成15年から始まりました。当市は、上山市とともに、県内で最も早い8年前に、この「教育の日」を

## ■「新庄市教育の日」とは?

次代を担う子どもたちの人間性や社会性を豊かに育んでいくため、全市民を挙げて教育を見つめ考える機会として県内の先頭を切って平成19年に制定されました。今年で8回目を迎えます。

毎年11月の第2土曜日を新庄市教育の日「コスモスデー」に、さらに、文化の日(11月3日)を挟んだ前後2週間に「コスモス教育週間」と定めていて、期間中、市内の教育機関によるさまざまな活動が実施されています。

制定しました。当市の教育の日には、「コスモスデー」と呼ばれていて、文化の日を挟んだその後2週間にコスモス教育週間と位置づけています。この間、各教育機関などで、さまざまな行事が行われます。

## ■「コスモスデー」という名の意味

秋に咲く花コスモス。同じく秋に目にするススキは、秋らしい枯れた景色を演出しますが、コスモスはそんな中で、ひととき鮮やかに色彩を放っています。子どもたち一人一人が、こんなふうにも光り輝いて欲しいという願いが込められています。またコスモスは、花びらが全て繋がっていると、このことから「調和のある」「秩序のある」というイメージを生み出して、コスモスのように絆を形成したいという願いも込められています。さらに、

決めることが重要視されています。このコスモスデーやコスモス教育週間を実施することで、家庭・地域・学校が連携し、未来を託す子どもたちを市民総出で育てていく気運を盛り上げていきたいとの願いが込められています。この催しについては、左で詳しく紹介しています。

コスモスは、英語で宇宙の意味(COSMOS)です。無限の宇宙のように、夢を育てて欲しいという願いも込められています。

## ■多くの人に知ってもらうために

8年目とはいえ、その開催が残念ながらあまり知られていないのも確かです。開催の目的を達成するため、もつとコスモスデーを知ってもらおうと、昨年度さまざまな企画を実施しました。

## ◎テーマソングの作成

教育の日が始まったときに、近江正人さん(堀端町/前

◎以上、事業の一部を紹介しました。このほかにも、現代社会で生じている教育の諸課題に対して、市としてどう対応すれば良いのか、いのち輝くたくましい新庄っ子の育成のためにどうすればよいのかを考え、学校・家庭・地域の連携・協力のもとに教育行政を推進していきます。

学校教育課 ☎内線444



▲テーマソング「心にコスモスを」合唱(昨年度教育の日の様子)



◎ **ロゴマークの作成**

教育の日の趣旨・活動をイ  
新庄南高校長）から、「コスモ  
ス」という詩を作っていただ  
きました。その詩に、昨年、高  
橋武彦さん（末広町／元真室  
川小学校長）にメロディをつ  
けてもらい、『心にコスモス  
を』というテーマソングがで  
きました。とても歌いやすい  
曲で、市民の方が口ずさみ長  
く愛される曲になって欲しい  
と考えています。今年は、11月  
8日、記念行事のオープニン  
グで、新庄小学校合唱部に  
歌ってもらうことにしていま  
す。

◎ **のぼり旗を企業や商店に設置**

また前述ののぼり旗です  
が、昨年は、企業や商店街にお  
願いして設置しました。店頭  
に立てて気運を盛り上げて  
いただいたのはもちろん、こ  
の催しに合わせ、一家団らん  
をテーマに商品販売をして  
くれた店や、「教育の日記念  
行事に行ってきたよ」と言う  
とちょっとしたプレゼントを  
配ってくれた店など、いろい  
ろ工夫した取り組みをしてい  
ただきました。今年も取り組  
みをお願いしたいと考えてい  
ます。

そのほか、「ちょっといい  
話」を市民から募集したり、  
「4万人のスキマ読書運動」を

■ **記念行事の内容**

今年も、左の日程で記念行  
事を開催します。幼稚園児から  
高校生までのがんばっている  
姿を『いきいき夢ステージ発  
表』と題して発表したり、『わく  
わく体験ブース』では、一緒に  
作ったり遊んだりしながらさ  
まざまな体験が行えます。  
また今年も、保育所・幼稚園  
行うなどの事業も展開してい  
ます。

から高校までの幅広い年代の  
子どもたちの活動写真を、10  
月22日からゆめりあに展示し  
ます。2階ストリートギャラリー  
にも展示しますので、市  
内外の多くの人たちに見ても  
らえることと思います。

催しに参加した人からは、  
「とても感動した」、「もっと早  
く教えてもらいたかった」と  
いう声もいただいております。  
ぜひ気軽にお出でくださ  
い。

**新庄市教育の日  
コスモスデー記念行事**

- とき 11月8日(土) 午前9時～午後0時30分
- ところ 市民プラザ

【いきいき夢ステージ発表】

午前9時20分～午後0時20分

市民プラザ大ホールで、各団体によるステージ発表

※参加団体 保育所・小学校・中学校・高等学校・一般団体

【わくわく体験ブース】

午前10時～午後0時20分

市民プラザ1階ホールや2階ギャラリーに模擬店設置など

※参加団体 青少年育成推進委員会・最上地区少年補導員連絡会・も  
がみ子育て支援ネットワーク・市立図書館・新庄東高等学校 Tコース・  
新庄神室産業高等学校・社会教育課・市民活動交流広場など



# 新たな 子ども子育て支援制度が 来年度スタート!

平成24年8月、国は、子育てを取り巻くさまざまな課題を解決し、より良い子育て支援が行えるよう、「子ども・子育て関連3法」を公布しました。この法律に基づく新たな支援制度が、平成27年4月から始まることになっています。

■子育てを取り巻く現状  
未来を担う子どもたちが健康に成長していけるよう、子育てしやすい社会を作り上げることが、この社会の最も重要な課題の一つです。しかし、核家族化や地域住民同士のつながりの希薄化などの今日的課題、また、仕事と子育てを両立できる環境整備が必ずしも十分でないなど、子育てを取り巻く環境は厳しく、課題が山積しているのも事実です。これを改善するため、国では、子ども・子育て支援制度の基礎となる「子ども・子育て関連三法」を平成24年8月に公布しました。あわせて、この新制度に必要な財源は、



## 新制度に関する Q&A

Q：新しい制度は、いつからはじまるの？

A：平成27年4月から、本格的にスタートする予定です。

Q：入所・入園の手続きはどうなるの？

A：新制度では、利用する子どもの年齢や保護者の就労状況などにより、保育の必要性を三つに区分します。このため、新制度に移行する幼稚園や保育所、認定こども園などに入所・入園を希望する場合には、利用のための認定を受けていただく必要があります。市では認定結果に応じた「認定証」を発行しますので、その内容に応じて、それぞれのニーズに合った施設や事業を利用することになります。また、施設への利用申し込みは、これまでどおり、認可保育所は市へ、幼稚園や認定こども園などは施設へ



## 子ども・子育て支援 新制度の主なポイント

### ①保育機会を増やして待機児童を解消

認可保育所や認定こども園の普及、少人数の子どもを保育する「地域型保育」の新設・普及を進めて保育の場を増やし、全国的な課題である待機児童の解消を目指します。

### ②認定こども園設置手続きの簡素化や財政支援

保育所と幼稚園の長所を併せ持ち、小学校就学前の子どもに対する保育および教育、そして保護者に対する子育て支援などを行う「認定こども園」について、設置しやすい環境整備を行い、普及を図ります。

### ③地域の子ども・子育て支援の充実

共働き家庭だけでなく、すべての子育て家庭を支援します。家庭で子育てする保護者も利用できる一時預かりや放課後児童クラブの充実、子育て相談や親子同士の交流の場を増やすなど、地域にあった各種子育て支援を充実します。

消費税率引き上げにより確保することを決定しました。

### ■子ども・子育て支援新制度とは？

子ども・子育て支援新制度は、「子ども・子育て支援法」「認定こども園法の一部改正法」「子ども・子育て支援法及び認定こども園法の一部改正法の施行に伴う関係法律の整備等に関する法律」の関連三法に基づく制度のことで、主なポイントは左上の通りです。

またこれらの制度は、社会保障制度の一つとして、社会全体で費用負担していくこととされており、前述の通り、消費税率引き上げによって確保する財源が充てられます。

### ■当市の対応

市は、新制度の実施主体として、次のような準備を進めています。

#### ①新庄市子ども・子育て支援事業計画の策定

新制度への移行に先立ち、国が定める基本指針、そしてこれまでの子ども・子育て支援の取り組みを踏まえ、より一層充実した子育て支援を行っていくための計画の策定を進めています。具体的には、市内の実情を踏まえて、今後どのような施設やサービスを整備、実施していくか、時期や数も含めて定めていきます。

#### ②新庄市子ども・子育て会議の設置

この組織は、子育て支援に関する計画策定やその推進に関し、学識経

験者や子ども保護者らから意見を伺う場として設置するもので、当市では平成25年度に設置しています。現在、子育て中の保護者、子育て支援に携わっている事業者、学識経験者などに加わっていただき、「新庄市子ども・子育て支援事業計画」の策定を進めています。

#### ③ニーズ調査の実施

①の事業計画策定に活用する基礎資料として、平成25年度に、0歳児から小学生児童の保護者を対象とした「ニーズ調査」を実施しました。これは、現在の教育、保育事業の利用状況などを中心に調査したもので、65%の人から回答をいただきました。この結果をもとに、施設やサービスをどのくらい整備・実施していく必要があるのかを検討して、計画に反映させていきます。

### ■今後の予定

現在、国では新制度を実施していくため、詳細について検討しています。市でもその結果を受け、具体的な準備を進め、利用にあたっての手続内容なども決めていきます。これらについては、具体的な内容が決まり次第お知らせします。

#### ◎子育て推進課保育推進室

☎内線561・562

直接行います。なお、市は必要に応じて、施設やサービスの紹介、あつせんを行います。具体的な手続きや時期については、決まりしだいお知らせします。

#### Q：今ある幼稚園や保育所はどうなるの？

A：現状のまま幼稚園や保育所として運営を続けることが可能であり、幼稚園と保育所の機能をあわせ持つ「認定こども園」へ移行することも可能です。それぞれで判断することになりますので、既存の幼稚園が新制度へ移行せず、現行制度の幼稚園として運営を継続する場合もあり得ます。この場合には、前述の市の認定は必要ありません。なお、国では新制度の目的を達成するため、幼保連携型認定こども園の整備を促進することとしています。

#### Q：利用料金はどうなるの？

A：保育料などは、現在の利用負担の水準や、保護者の所得などに応じて設定されますが、詳しい内容は、現在、国が検討しているところです。



# 区長と市長の まちづくり会議

7月23日から25日にかけて、市内の7会場で「第25回区長と市長のまちづくり会議」が開催されました。この会議では、地域の課題のほか、事前に各地区区長から提案された19件の意見を中心に「人ふれあうまちづくり」に向けた話し合いが行われました。その内容の一部を紹介します。

## ■新庄まつりのPR

■区長 ふるさと歴史センターに掲示している各若連の風流掲示板は、市民から大変好評を得ているようだが、お客様がもっと集まるゆめりあにも同様の掲示板を設置してはどうか。

■市長 「新庄まつり百年の大計 第三期計画」においては、新庄まつりの広報戦略を重要施策として位置づけています。情報発信力の強化のため、ポスターやチラシ、テレビスポットなどターゲットを絞った広告宣伝活動を実施しています。また、屋外広告媒体の活用、SNS（ソーシャルネットワークキングサービス）の活用、キャラクターや



▲今年度の風流掲示の様子

グッズなどの開発も検討していきます。

ゆめりあは、最上広域市町村圏事務組合が所管する施設ですので、新庄市の一存ですぐにご提案にあったような掲示を行うことはできませんが、広報戦略の一つとして検討していきます。

## ■人口減少への取り組み

■区長 人口減少対策は急務だが、子育て支援だけでなく、雇用を生み出した企業への優遇策や定住促進策など必要なのは。若い人に戻ってきてもらい、子どもが増えるにはどうしたらいいか行政として模索してはどうか。

■市長 行政ができることとして、平成二十二年度から最上八市町村合同で「最上広域婚活実行委員会」を組織し、出会いの場の創出について様々な企画を実施しています。今後もイベントなどを通して、多くの未婚者に機会を提供できるように取り組めます。

また、所得向上や定住促進のための雇用拡大には、企業の生産性の向上が重要と考えられています。そこで一定の設



▲わらすこ広場で遊ぶ子どもたち

備投資を行い、雇用を拡大させた企業に対する雇用促進奨励金制度を設け、支援しています。

子育て支援については、「わらすこ広場」や子育て支援センターの設置など、すでに実施しているものもあります。が、今後も少子化対策としての子育て支援を他の施策とも併せて複合的に進めます。

## ■地元学を実践する 市民集団づくり

■区長 生活者の視点で地域の「あるもの探し」を行うことで、新庄を元気にしたい。地元学の実践者に数回のフィールドワークを通して地元学の手法を学ぶための機会を設定し

あなたに夢を。宝くじ 街に元気を。



クーちゃん

# コミュニティ 助成事業

～地域づくりにご活用ください～

(財)自治総合センターでは、宝くじによる収益を財源に、社会貢献広報事業として、コミュニティ組織(自治会・町内会等)の活動に対して助成を行っております。

この事業は、コミュニティ活動の備品や集会施設の整備、安全なまちづくりなどに対して助成を行うことで、地域のコミュニティ活動の充実・強化を図り、地域社会の健全な発展と住民福祉の向上に寄与することを目的としています。

今年度助成を受けた団体

## 【北町若連】

○助成金／250万円

○助成事業／お祭り関連備品の整備  
(半纏・帯・コードレスインパクトドライバー、  
コードレス丸のこ)



助成を受けようとする団体は、まず事業計画書及び予算書などの各種申請書(指定の様式)を市に提出し、その後県を経由して(財)自治総合センターに送付され、採択の有無が判断されます。

平成27年度のコミュニティ助成事業への申請を希望する自治会・町内会などは、事前に総合政策課地域支援室にご相談ください。

◎総合政策課地域支援室 ☎内線218

人ふれあうまち

# 地域力



▲今年度開催 第1回地域リーダー講座

この取り組みを通して、地域づくりを担うリーダーの育成と住民が主体となった地域づくりの気運醸成を図ることを目的とし

【区長】安心、安全で住みやすいまちづくりのためには、冬季の雪問題を解決することが地域にとって重要課題のひとつ

## 雪害対策の地域づくり

【市長】松本堰流域の八地区の区長と松本堰に関連する市の四課からの出席により「松本堰サミット」を開催しました。本年度の開催についても、継続して進めていきたいと考えています。また、この取り組みを参考事例とし、今後、流雪溝を整備していくにあたって管理組合を設置する際には、このような広域連



▲昨年度の除排雪の様子

【市長】市では平成二十五年

【市長】松本堰流域

【市長】松本堰流域

携の形をとることを条件とするなど検討していきたい、他の地域にも広めていきたいと考えています。

◎詳しくは、総合政策課地域支援室へ。☎内線217

# 行事開催



8/25

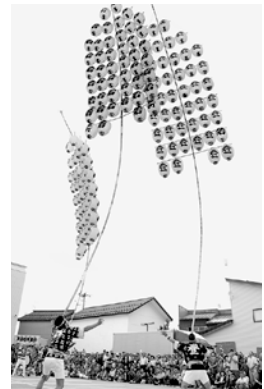


## 新庄まつり交流事業 燦踊祭開催



東日本大震災からの復興祈念に端を発し、まつりを通じた交流を深めようと2年前から8月26日に開催しています。今年は、常連となった「仙台すずめ踊り」(宮城県仙台市)、昨年から参加している「盛岡さんさ踊り」(岩手県盛岡市)に加え、初めて「秋田竿燈まつり」が参加しました。

初お目見えとなった秋田竿燈まつりは、強風に煽られながらの難しい演技となりましたが、大きな竿燈を自在に操る伝統の技に、会場は大いに盛り上がりました。



8/26



平和都市宣言旗掲揚式  
(8月15日/市役所)



行政評価市民評価会議  
(8月18日/市役所)



日本の伝統まつり  
ポスターコンクール表彰式  
(8月24日/ゆめりあ)

※ホームページでも紹介しています。

URL <http://www.city.shinjo.yamagata.jp/machitopi.html>



# 国重要無形民俗文化財 新庄まつりと関連

8/24



## 第2回戸沢サミット開催



戸沢サミットは、新庄藩の礎を作った戸沢政盛公や戸沢家を顕彰しようと、茨城県高萩市の提唱で始まり、サミット参加自治体の持ち回りで開催されるものです。今回は、政盛公から数えて15代目となる戸沢充氏ご夫妻、新庄藩江戸家老筆頭家老で俳優の庄司永建さん、岩手県雫石町、秋田県仙北市、茨城県小美玉・高萩両市から約120人が参加し、戸沢家に関する講演などが行われました。最後に、山尾市長から次回開催地の仙北市長にのぼり旗がバトンタッチされました。



▲ 15代 戸沢充氏も参加



新庄そばガールズ任命式  
(8月8日/市役所)



人工降雪システムで真夏に降雪体験  
(8月8日/雪氷防災研究センター)



成人式  
(8月14日/市民プラザ)

# 地元素材 de クッキング!

## 今月の地元素材



泉田里いも

泉田川流域にある泉田地区は、川砂に粘土質が加わった肥沃な土壌に恵まれていることと、新庄盆地の高温多湿な気候のおかげで、里いも栽培に適しています。



そこで作られる「泉田里いも」は、やわらかく、しなやかな繊維質を持っているのが特徴です。そのため熱の通りが良く、いものこ汁などの煮物に最適ですが、里いもそのものを蒸かしたり、素揚げにして食べても、おいしくいただくことができます。

また、地域の小・中学校での食育の取り組みも盛んで、萩野中学校では、自分たちで育てた泉田里いもを、修学旅行先などで、振る舞う活動を実施しています。

## 料理レシピ Cooking Recipe

### いものこ汁

#### 材料(4人分)

- ・里いも 400g
- ・こんにゃく 120g
- ・きのこ類 適量
- ・酒 40cc
- ・水 800cc
- ・牛肉 300g
- ・長ねぎ 120g
- ・醤油 60cc
- ・砂糖 大さじ1

#### 作り方

- ①材料を食べやすい大きさに切る
- ②こんにゃくを手でちぎり、さっとゆでしておく
- ③鍋に醤油、砂糖、酒半分を加えて牛肉を煮る
- ④牛肉をとりだし、ねぎ以外の材料と水を入れて煮る
- ⑤里芋が煮えたら、取っておいた牛肉と酒を加え、ねぎを入れてさっと煮る



### ワンポイントアドバイス

里いもの皮は、2～3分鍋で煮てから、そのままアツアツの状態キッチンペーパーなどで押さえながらむくと、きれいにむけます。

### 今月の料理人

食改事務局 福澤さん・高橋さん



### 各種料理教室情報

#### 生活習慣病予防料理教室

- 対象 一般成人
- とき 10月9日(木) 午前9時30分～正午
- ところ 市民プラザ3階調理室
- 内容 塩分をとりすぎない健康食づくり・ミニ講話
- 持ち物 エプロン、三角巾、お手ふき
- 参加費 500円 ●申込締切 10月3日(金)
- ◎詳しくは食改事務局(健康課)へ。内線513

# 課外授業のススメ!

## 第3回◎新庄東高等学校 ボランティアサークル「みつばち」



㊦阿部 瑞生さん(1年副代表)  
㊧高橋 愛美さん(3年代表)  
㊨井上 沙也加さん(2年副代表)

私たちボランティアサークル「みつばち」は、『明るく・楽しく・前向きに』をモットーに、平成11年に結成されました。サークルの名称は、校章にちなんでつけられたもので、現在9名のメンバーで活動しています。

今年の夏は、各施設の夏祭りや、学童のみなさんのプールや遊びのサポート、献血の呼びかけなど、さまざまな活動に参加してきました。これらの活動を通して、他校生との交流や幅広い年齢層の方々とお会いすることができました。

ほかにも、自分たちの校舎を花でいっぱいになりたいと考え、種から育てることにチャレンジしました。慣れない作業でしたが、色とりどりの花でいっぱいすることができ、「きれいに咲いたね」と言われると、自分たちも元気が出てきます。

私たちの行っている活動はとてもささやかなものですが、いろいろな活動を通し、私たち自身が成長できていると感じています。今後も仲間を増やし、地域に根ざした活動を続けていきたいです。

代表 高橋 愛美



▲老人ホーム「新寿荘」での活動



▲YY ボランティアセミナーに参加



▲新庄養護学校運動会での活動



▲市成人式での受付ボランティア



## 学校法人新庄学園 新庄東高等学校

地域の皆様に愛され、必要とされる学校を目指していきます。



### 学力

問題解決につながる基礎的学力が身についている人を育てます。

### 行動力

一步前に踏みだし、失敗しても粘り強く取り組む人を育てます。

### 思考力

疑問を持ち、考え抜く人を育てます。

### チームワーク力

相手のことも認め合い、相手の気持ちを分かってやれるような人を育てます。

# 平成25年度 国民健康保険の運営状況

国民健康保険は、被保険者が納める税と、国や県などの財政支援により運営されています。  
医療給付が増えれば、それだけ運営も厳しさを増します。  
医療費の節減に、ぜひご協力をお願いします。

## ■ 1人あたりの医療費が急激に伸びています!

被保険者が医療機関の窓口で支払う一部負担金を含めた、平成25年度の一人あたり医療費は、前年度より30,178円の増となる309,549円となっており、10.8%も伸びています。そのため、被保険者数は減少しているものの、医療費は増加する逆転現象が起きている。

一般に医療費が増える原因は、長期治療を要する慢性疾患の増加、医学の進歩や高度化が挙げられます。今後も増えていくことが予想されますが、一人一人の心がけでその上昇を抑えることもできます。

## ■ 厳しい財政状況が続いています

平成24年度に国税の税率改正を行いました。依然厳しい状況が続いています。形式収支では2億126万円の赤字でしたが、前年度繰越金、他の会計からの繰入金を除く実質収支では4,696万円の赤字です。歳出で特に目立つのが、保険給付費が5.68%も上昇していることです。前述のとおり一人当たり医療費が伸びているのです。

今後とも医療費の伸びを注視しながら財政運営に努めていきます。

なおこの決算については、9月定例会市議会で審議されることになっています。

## ■ 医療費の適正化にご協力を

ご自身の医療費を知っていただくための医療費通知、またジェネリック医薬品の利用促進の通知をお送りしております。

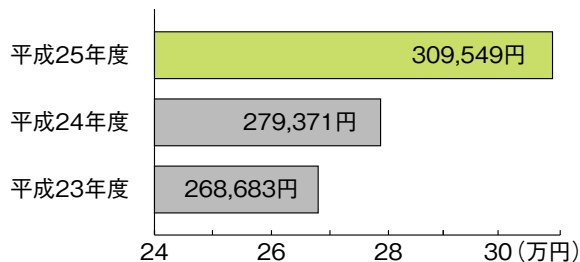
届いた際はぜひ、内容を確認して下さい。

## 医療費の節減にご協力ください

1. 栄養・運動・休養をバランスよくとりましょう。
2. かかりつけ医を持ちましょう。
3. 休日・夜間の受診は、  
新庄市夜間休日診療所を利用しましょう。
4. 重複受診はやめましょう。
5. ジェネリック医薬品の利用について、医師に相談してみましょう。
6. 疾患の早期発見のために、年に1回は健診を受診し、  
健康管理に役立てましょう。

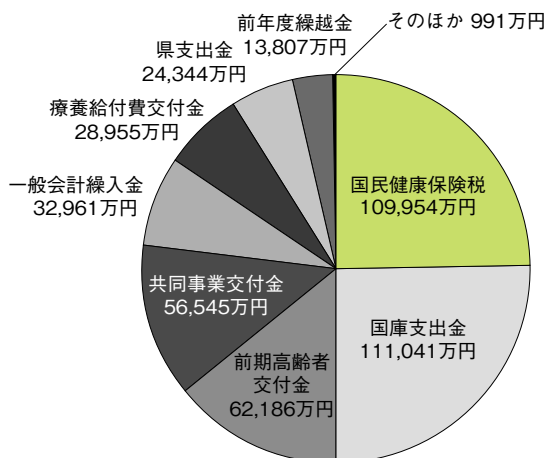
◎健康課国保医療室 ☎内線512

## 一人あたりの医療費の推移



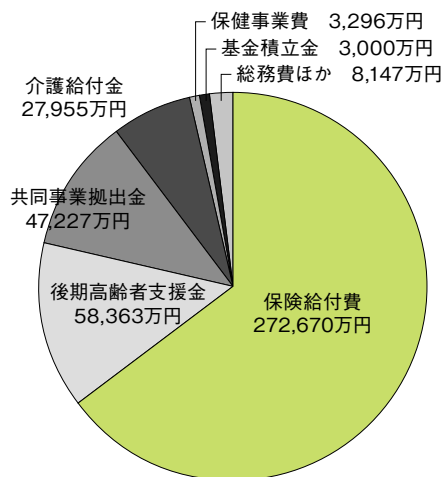
## 歳入

総額44億784万円



## 歳出

総額42億658万円







ハイジエントテクノロジー(株) 山形工場  
 ⑤ 星川 岳雄さん(仁田山一区)  
 ⑥ 中川 貴光さん(円満寺町)

# いきいき仕事人!

当社山形工場では、お客様の多種多様なニーズに合わせた、高品質な金属めっき(銀、ニッケル、すず)作業を行っています。私の担当は、完成品出荷判定の管理や品質保証、アフターサービス全般です。お客様と製造ラインをつなぎ、めっき作業に関する的確な情報を提供して、納品までをサポートする役割です。これからも製造グループと連携して、お客様との信頼関係を築くため、努力を惜みません頑張りたいと思います。(星川さん)

めっき工程に携わってから19年目を迎えました。

「めっきは生き物」という言葉があり、温度や湿度などに左右されるデリケートな作業です。不良品を出さないようにするため、日頃からの生産改善活動や、後輩への指導に気を配っています。こうした地道な努力の継続により、当社の目標『百年企業』を目指すことにもつながるのではないかと信じています。(中川さん)



- Company File No. 17
- ハイジエントテクノロジー株式会社
- 昭和45年(株)平井精密として創業。
- 昭和60年には横根山工業団地に山形工場を進出。LED用部材への精密めっき、自動車用プレス材への連続めっき等が得意としており、その技術力・品質には定評がある。平成22年に創業40周年を迎えたのを期に、翌平成23年に現社名に変更。「百年企業」を目指す。本社は岐阜県大垣市。従業員276名。



## 今月の司書NAVI

毎月図書館司書がおすすめの本を紹介します!

◎市立図書館 ☎22-2189  
 開館時間：午前10時～午後6時  
 休館日：毎週月曜日



蔵書検索



私のおすすめの本

### 『バカ昔ばなし』 細川 徹

昔ばなしというのは、とてもシンプルなのに、どこをどう描くかで全く違ったものになることができる…。こんな序文からはじまるのですが、本の中身はタイトル通り! おバカな昔ばなしがたくさん詰まっています。あの有名なおはなしがこんな解釈で描かれてしまうと…。くだらなすぎて、癒されます。日々の生活に疲れてしまって、ちょっと元気になりたいとき、手に取ってみて下さい。思わず、大爆笑してしまうかもしれません。この他に2冊続編も出ているので、好きな方はぜひ一読を。

#### 図書館インフォメーション

この夏、図書館で行われた催しを紹介します。

##### 夏休みおべんきょう相談

8月1日・2日、読書感想文・自由研究の相談にきた児童へ、先生方から熱心に指導して頂きました。



##### 子どもサマー★フェスティバル

8月5日、大きなかやの木の木陰で多くの子どもたちが、お話の世界を楽しみました。



#### 。今月の新着図書。

一般図書	増悪のパレード	石田 衣良
	野望の憑依者(よりまし)	伊東 潤
	山女日記	湊 かなえ
	ゆるやかな生き方	五木 寛之
	やまがた再発見1	山形新聞社
	女という生きもの	益田 ミリ
	カッコウの呼び声 上・下	ロバート・ガルブレイス
	大人のスピーチ実例集	滋慶出版/土屋書店
	悲業伝	西尾 維新
	児童書	がっこうのおばけずかん
うみの100かいだてのいえ		いわいとしお
なーつ! ないてるないてる		クリス・ホートン
わらってるわらってる		クレヨンハウス

## 第3弾塾生募集

### ゆめの根っこ塾

■とき 第1回/10月9日(木)午後6時20分〜8時30分 第2回/10月16日(木)午後6時30分〜8時 第3回/10月23日(木)午後6時30分〜8時 第4回/10月30日(木)午後6時30分〜8時15分

■とき 8時20分〜午後4時  
■ところ 市老人福祉センター  
■内容 絵画、生け花などの作品展示・踊りなどの発表・介護体操やゲームなど ※27日は作品展示のみ  
◎市社会福祉協議会 ☎22-5797

お気軽にご相談ください  
住まいに関する無料法律相談

■とき 9月18日(木)午後1時30分〜4時

■ところ 最上総合支庁505会議室 ■相談員 県弁護士会所属弁護士 ■申込締切前日までに電話で ※先着4人

◎県営住宅指定管理者 (株)西王不動産最上事務所 ☎23-3116

## 参加者募集

### バードウォッチング教室

■とき 10月5日(日)午前9時〜11時

■ところ 泉田川河川敷  
■内容 初心者を対象とした野鳥観察教室 ■参加費 2000円 (保険料) ■申込締切 前日

◎日本野鳥の会山形県支部・築川 ☎090-1377-5268  
国道458号工事のため  
本海踏切全面通行止め  
■とき 9月20日(土)〜11月20日(木)  
■ところ 陸羽西線升形駅・羽前前波駅間の本海踏切  
■迂回路 市浄化センター側下馬路切  
◎最上総合支庁建設部道路計画課 ☎29-1402

## 8020運動

### 歯の長寿者を表彰します

■対象 満80歳(12月31日現在)以上で自分の歯を20本以上持つ人 ※過去に受賞された人は該当しません

■応募方法 市内歯科医院で残歯数の確認を受けてください(無料) ■応募締切 10月24日(金) ■表彰式 11月22日(土) ◎健康課健康推進室 ☎内線513

## 参加者募集

### 第30回市民囲碁大会

■とき 9月20日(土)午前9時から  
■ところ 市民プラザ  
■クラス A(5段以上)、B(2〜4段)、C(初段以下)、D(小中高生) ■参加費 一般1,500円、小中高生500円(昼飯付)  
■申し込み 当日会場  
◎日本棋院新庄支部・渡辺 ☎090-7328-20032

## 今年度最後の募集です

### 農用地の借り手貸し手

農地中間管理機構では、農用地の借受貸付希望者を募集しています。  
■募集締切 10月10日(金) ※詳しくはお問い合わせください

◎農林課農政企画室 ☎内線267

## 日本画展

### 矢口千加良米寿展

■とき 9月24日(水)午前9時〜28日(日)午後5時

## 楽しく動く3B体操教室

◎事務局・矢口 ☎23-09938  
■参加者募集  
■対象 成人女性 ■とき 9月27日(土)午後1時30分〜2時30分  
■ところ わくわく新庄  
■持ち物 内履き、飲み物・タオル

## 各種補助金好評受付中!

- 住宅リフォーム補助金(残り40件)
  - 木造住宅耐震改修補助金 補助率50%(最大100万円)
  - 木造住宅無料耐震診断
- ◎詳しくは、都市整備課建築住宅室へ。☎内線523

## 第36回 新庄市総合体育大会

競技名	期日	場所	問合せ先
クレー射撃	10月5日(日)	舟形クレー射撃場	新庄クレー射撃協会 中島 ☎22-2059
野球	10月7日(火)〜9日(木)	市民球場	新庄地区野球連盟 中野 ☎22-4705
空手	10月12日(日)	農村環境改善センター	新庄市空手道連盟 武田 ☎23-0321
バドミントン	10月12日(日)	体育館	新庄地区バドミントン協会 齊藤 ☎22-0698
剣道	10月13日(月)	日新小学校体育館	新庄地区剣道連盟 西田 ☎22-5176

◎詳しくは市体育協会へ。☎23-2978

## 各施設の後期利用調整会議

いずれも時間は午後6時30分からで、調整期間は11月1日から平成27年3月31日まで。 ※体育館は平成27年5月10日まで  
■とき 体育館/10月14日(火)、市民球場/10月15日(水)、武道館/10月16日(木)、すばーていあ/10月7日(火)  
■ところ 体育館/体育館フロア、市民球場・武道館/体育館役員室、すばーていあ/すばーていあ  
■申込期限 体育館・武道館・市民球場/9月22日(月)、すばーていあ/9月23日(火祝) ※武道館の利用希望は体育館へお申込みください。  
◎詳しくは、体育館☎22-0681、市民球場☎23-7666、すばーていあ☎23-1000へ。

## いきいき倶楽部シープ



介護予防通所介護施設

フィットネス&カルチャー

「無料体験会」開催中!

株式会社医療救急サービス  
新庄市大町3-31

☎0120-64-1199

祝 七五三!  
お子さんの大切な記録は、このマークの信頼ある写真館で残しましょう。



サービス期間  
12/10まで

- 戸田写真館 NTT前 ☎22-1381
- 杉山写真館 大手幼稚園向い ☎22-4159
- 写真のマルイ 大手郵便局隣 ☎22-2246
- FINERY 市役所前 ☎23-1753
- 三河写真館 石川町雪の里情報館隣 ☎22-0376

# 催しなど

## 市民プラザからのお知らせ

### 第5回 キッズ☆フェスタ

- とき 9月27日(土)午前10時～午後2時
- ところ 市民プラザ大ホールほか
- 内容 K-1(キッズ・ワン)グランプリ、ピエロのショー、キッズ・フリーマーケット、お化け屋敷、フードコーナーなど ※入場無料

### プラザ陶芸工房「秋冬を楽しむ器」

- とき 10月12日(日)・11月9日(日)・23日(日)・12月7日(日)・20日(土)・平成27年1月25日(日) いずれも午前10時～正午 ※1回づつの参加も可能です。
- ところ 市民プラザ創作実習室
- 参加費 1回1,000円 ※定員20人
- ◎詳しくは、市民プラザへ。 ☎22-4200

### 雪国ギャラリー作品展示

#### 「気のおもむくままに」中鉢文緒作品展

- とき 10月5日(日)まで
- ところ 雪の里情報館
- ◎詳しくは、雪の里情報館へ。 ☎22-7891

## わくわく新庄からのお知らせ

### かわいい和小物をつくろう! 和小物教室

- とき 10月1日・15日・29日・11月12日・26日・12月10日 いずれも水曜日で午後1時30分～4時(全6回)
- ところ わくわく新庄 相談室
- 持ち物 針・ミシン糸(赤、白、黒)・ハサミ・参加費4,000円(6回分)
- 申込締切 9月26日(金) ※定員15人

### セルフリンパマッサージ講座

- とき 10月18日(土)午後7時～8時30分
- ところ わくわく新庄 会議室
- 講師 海藤直子さん
- 持ち物 バスタオル、フェイスタオル、参加費500円 ※手足が出せる服装で参加ください
- 申込締切 10月11日(土) ※定員20人
- ◎詳しくは、わくわく新庄へ。 ☎23-0197

### 産直まゆの郷 秋のお彼岸セール

- とき 9月17日(水)～19日(金)午前9時～午後6時
- 内容 お彼岸用品や切花、旬の農産物販売など
- ◎詳しくは、産直まゆの郷へ。 ☎23-5007

### 産直いなふね お彼岸セール

- とき 9月18日(木)・19日(金)午前9時30分～午後6時
- 内容 旬野菜や花、農産品の販売など
- ◎詳しくは、JA産直いなふねへ。 ☎22-4928

■とき 10月13日(月祝)午前10時から ■ところ 山屋セミナーハウス ■コース ①チャレンジマラソン/11km ②かもしかマラソン/5km ③健康マラソン/2km ④健康ウォーキング/2.5km ※①は高

### 参加者募集 「おしゃべり」健康ウォーキング

◎事務局・笹 ☎22-20086  
■とき 9月25日(木)午前の部/午前11時から 午後の部/午後6時から ■ところ 市民プラザ調理室 ■材料費 2,500円  
■申込締切 9月22日(月)

### タイ料理教室

受講者募集  
◎(公社)日本3B体操協会公認指導者 高橋 ☎090-29800-6258

■とき 10月5日(日)午前9時から(雨天決行) ■ところ 陸上競技場など ■種目 男子(高校・一

### 参加者募集 第52回新庄ロードレース大会

◎上下水道課 下水道・業務普及室 ☎内線3331  
■とき 11月16日(日)午後1時～3時30分 ■ところ 山形ビッグウイング(山形市平久保)  
■申込締切 9月30日(火)  
※希望者に受験講習会を開催しています。

### 排水設備工事責任技術者試験

◎社会教育課 ☎内線471  
県内統一試験のお知らせ  
■とき 9月26日(日)午後1時～3時  
■参加費 大人1,000円、高校生以下500円(幼児無料)  
■申込締切 9月26日(日)  
◎社会教育課 ☎内線471

8月28日発行の広報しんじょうお知らせ版でお知らせした、各記念事業の会期に一部不備がありました。正しくは次のとおりです。

### 新庄市芸術祭第50回記念事業

お詫びして訂正いたします

◎県立点字図書館 ☎0233-631-5930  
■とき 10月7日(火)午前10時30分～午後3時  
■ところ ゆめりあ2階会議室  
■参加費 600円(昼食代)

### 中途視覚障がい者対象 最上地区視覚障がい者情報交換会

◎社会教育課 ☎内線471  
■訂正・第2回観永会新庄謡曲会/9月21日(日)・歌滴短歌会短歌会/9月28日(日)・第29回芙蓉流踊りのつどい/10月13日(月祝) ■追加 ①とき ②ところ・第36回新庄地区詩吟まつり ①10月19日(日) ②市民プラザ・第27回青葉会洋画展 ①10月22日(水)～26日(日) ②市民プラザ・第29回みちのく民話まつり「秋語り」 ①10月25日(土) ②旧矢作家住宅・平成26年度菊花展示会 ①10月27日(月)～11月5日(水) ②ゆめりあ ※詳しくは市ホームページをご覧ください。

◎ふるさと歴史センター ☎22-2188

### 歴史センターからのお知らせ 資料燻蒸のための臨時休館します

■休館日 9月30日(火)・10月2日(水)  
◎市民文化会館 ☎22-7029  
市民プラザ ☎22-4200

♪ヤマハ音楽教室♪  
～レッスン見学会のお知らせ～  
2歳児のための  
**赤りんご**コース (土) 10:00  
(H23年度生まれ)  
ピアノ・エレクトーン・バイオリン・フルート 個人レッスン 随時入会受付中!  
お問い合わせは 田沢音楽センター ☎22-2757 まで

(破産・過払い金) 債務整理初回相談は無料です!!  
**新庄ひまわり基金法律事務所**  
山形県弁護士会所属  
弁護士 石垣徹郎 ☎0233-28-7062  
〒996-0024山形県新庄市多門町2-7 ネバーランドビル2階  
債務整理(破産・過払い金請求等)・離婚(慰謝料請求等)・相続  
交通事故・その他各種法律相談 法テラス無料相談取扱あり

かむてん奮闘記  
温故知新庄!?

故きを温ねて新庄を知る



# 八大地蔵巡り～南部編～



## 新庄のお地藏様

お地藏様は、地域の守り神として、今でも市内に多数存在しとるんじゃ。

昔っから子どもたちを見守ってきくれたお地藏様たちの中でも、有名なところを今月と来月で紹介していこうと思うんじゃ。

- ①福田・福田院の地藏
- ②本合海・積雲寺の地藏
- ③休場の地藏
- ④上金沢町・接引寺のまかどの地藏



市内の石仏などの中でお地藏さまの数が一番多い。お地藏さまは、村外れで人々の災いを防いでくれたり、子どもを見守ってくれるなど親しみやすい存在だからだろう。

「本合海・積雲寺の地藏」は、最上川から網で拾い上げられた木製の地藏で、寺の本尊となっている。子ども達が川で泳いでいるときは、いつも川端に立ち見守っている。「福田・福田院の地藏」は、近くにあった福田原刑場で刑場の露と消えた罪人の霊を慰めている。身の丈二メートルもある市内最大級のお地藏様だ。「休場の地藏」は、新しい着物を着せてあげると子どもが病気を治してくれると言われている。また、彼岸に小豆餅を食べさせるので、口元が黒く汚れている。「上金沢町・接引寺のまかどの地藏」にも飢饉で亡くなった人々を供養するために、彼岸に墓参りする人々があんこのついたぼた餅を食べさせる風習があり、こちらも口元がいつも汚れている。

さらに詳しい取材記は  
市公式ホームページでご覧になれます。

かむてん奮闘記

検索



文字を  
見やすく  
しました

本文にモリサウユニバーサル  
フォントを使用しています。