

広報

# しんじょう

5  
2011

SHINJO PUBLIC RELATIONS No.641

ホームページ <http://www.city.shinjo.yamagata.jp>

メール [info@city.shinjo.yamagata.jp](mailto:info@city.shinjo.yamagata.jp)

ホームページ検索

検索



策定

第四次新庄市国土利用計画

新庄市エコロジーガーデン利用計画

国民年金／安全・安心な住まい

最上広域市町村圏事務組合予算

頑張ろう東北。

新庄市は、東日本大震災の復興を支援します。



# 第四次新庄市国土利用計画 新庄市エコロジーガーデン利用計画

平成二十二年度から始まる「第四次新庄市国土利用計画」と、「新庄市エコロジーガーデン利用計画」が策定されましたので、その概要をお知らせします。

## 第四次国土利用計画

### ■ 国土利用計画策定主旨

国土利用計画は、国土利用計画法に基づいて策定される計画で、土地の利用に関する市の基本的方針を定め、都市計画や農業振興地域整備計画、森林計画など、土地利用に関する個別計画の基本となるものです。新庄市の国土利用計画は、昭和五十七年に策定されて以来、二度にわたる見直しを行いました。第三次計画が平成二十二年を目標年次としており、新たな計画が必要であること、また、人口減少や少子高齢化の進行など、時代の変化に対応したまちづくりを進めていくための新たな指針が必要であることから、このたび第四次計画を策定したものです。

計画は、山形県国土利用計画(第四次)や、新庄市まちづくり総合計

画(第四次新庄市振興計画)と密接に関連しながら、現状と課題に対応した土地利用のあり方について、その方向性を定めています。計画では、十年後の本市の状況を人口三万七千人、一万二千五百世帯と想定しています。これを踏まえ、地域の特性や公共福祉、自然との共生などを重視しながら、人口減少社会に対応したコンパクトなまちづくりを基本とし、次世代に継承できる土地利用の推進を目指していくこととしています。

### ■ 土地利用に関する施策

- 土地利用に関する法律等の適切な運用
- 地域整備施策の推進
- 土地利用に係る環境の保全及び安全の確保
- 土地利用の転換の適正化
- 土地の有効利用の促進
- 適正な土地利用の普及・啓発

### ■ 利用区分別の基本方向

- 農用地／農業生産の基盤となる農用地の確保・保全を図ります。
- 森林／多面的機能を維持するため適正な管理に努めます。
- 道路／利便性向上のため必要な整備と適切な維持管理を図ります。
- 宅地／需要に応じた宅地の確保と快適な居住環境を形成します。

利用区分別の規模の目標(ha)

区分	平成20年	平成32年
農用地	5,733	5,661
森林	12,350	12,350
原野	106	106
水面・河川水路	873	875
道路	798	865
宅地	908	937
その他	1,540	1,514
市の面積	22,308	22,308

## エコロジーガーデン利用計画

### 基本方針

エコロジーガーデンは、東北農業試験場新庄試験地跡地に平成十四年に開園しました。開園と同時に、南側エリアは産地直売所「まゆの郷」や「新庄バイオオマセセンター」、「新庄亀綾織工房」が相次いで設置され、市民団体等の活動場所としても活用されてきました。

しかし、北側エリアについては現在までほとんど利用されていませんでした。そこで、今後の利用促進を図り環境を整備していこうと平成二十四年度までの利用計画を策定。四つの重点項目を定め、「自然や人とのふれあいの中で住みやすさが実感できる空間を創造」していきます。

**① 地域農業振興の拠点づくり**  
本市は、農業を基幹産業として発展してきました。そのため、農業振興を計画の核として、後継者育成や有機農業推進の拠点として活用を図り、県が提唱する『有機の里「最上」づくり』を地域全体で推進し、新庄・最上の「食の安全」を発信していきます。

**② 歴史文化資源と景観の保全**  
東北農業試験場新庄試験地跡地という施設自体が持つ歴史性や貴重な資料性を重視し、見学や学習の場としての活用を図ります。  
また、エコロジーガーデンの象徴とも言える建物群や樹木を適正に管理し、後世に継承していきます。

**③ 市民が憩い・学べる農業公園づくり**  
駐車場やトイレ、休憩所などの公園機能を整備し、来園者の憩いの場としての活用を図ります。  
展示室を利用した学習活動や、農業実践塾の圃場を活用した農業体験を行うなど、楽しみながら学べる農業公園づくりを目指します。

**④ 多面的な利用展開**  
市民活力や民間活力の導入により、市民間の交流や農業者間の交流、都市との交流などが育まれていくことで、市民活動の活性化につなげていきます。  
また、民・産・学をはじめとする多様な実施主体と連携し、エコロジーガーデンの可能性を広げていきます。





明日への確かな備え

# 国民年金



国民年金制度は、だれもが安心して老後を迎えられるよう、国(税金)と被保険者(保険料)が、年金支給により世代を超えて暮らしを支える制度です。

また、老後の生活だけでなく、万一の事故や障がいを負った場合に障害基礎年金や遺族基礎年金などの支給により、本人や残された家族などの生活を支えます。

## 納める

平成23年度  
国民年金保険料

月額 **15,020**円



どんな人が  
加入しているの？

国民年金は、日本国内に住所のある二〇歳から六〇歳未満の全ての人が加入します。加入の形態は次の通りです。

● 第一号／自営業者やその配偶者など国民年金保険料を自分で納める人

● 第二号／厚生年金や共済に加入している人

● 第三号／会社員の妻など、厚生年金や共済に加入している人の被扶養配偶者

※会社を辞めたり、配偶者の扶養から外れたりした場合は、市役所で手続きが必要です。



保険料はいくらで  
どう納めるの？

国民年金保険料は定額で、平成二十三年度の月額保険料は一五、〇二〇円です。希望する場合は四〇〇円を上乗せして納めることで将来の受取額を増やす付加保険料の納付制度もあります。

保険料の納付は、納付書により現金で納めるものと口座振替による方法があります。納付書による納付は、金融機関やコンビニエンスストアなどで納めることができます(市役所では納められませんのでご注意ください)。また、金融機関からの口座振替やクレジットカード、インターネットを活用した納付方法もあります。



失業して収められないのですが

納付が困難なときは保険料免除制度があります。国民年金保険料は収入の有無に関わらず同じ負担が求められます。収入が少ない時や失業した時など納付が困難などに活用できる「免除」の制度があります。また、学生の場合は、所得基準に該当すれば保険料納付が猶予される学生納付特例制度もあります。

ただし、免除などを受けた場合は、納付した場合に比べ免除の期間に応じて年金受給金額が下がります。このことを理解したうえで制度を利用してください。免除などを受けた期間の保険料は、十年以内であればさかのぼって納められますので、可能であれば納められたほうが受給額は高くなります。

### ■免除となる所得基準

所得審査の対象となるのは、本人と配偶者と世帯主のそれぞれの所得額です。(学生納付特例は本人のみ、また三〇歳未満の場合は世帯主の所得は審査対象としない制度もあります)全員が基準以下であれば免除該当となります。



### 前納割引でお得!

一定期間分をまとめて納めると  
保険料が割引になります。

口座振替で1年度分まとめて納めると…

⇒ **3,780**円の割引

現金で1年度分まとめて納めると…

⇒ **3,200**円の割引

# 受け取る

## 国民年金(基礎年金)は、こんなときに受け取れます 平成23年度の主な年金額(年額)

**老齢基礎年金** ..... 78万8,900円 (40年納めたときの満額)

国民年金保険料を納付した期間、保険料免除や学生納付特例を受けた期間、厚生年金や共済に加入した期間、第3号被保険者期間などを合計して25年以上ある人が原則65歳から受け取れます。

### 老齢基礎年金の繰上げ・繰下げ請求

老齢基礎年金は、60歳から受け取る「繰上げ請求」をすることができますが、65歳から受け取る場合より金額が下がります。また65歳時点では受け取らずに、66歳以降から受け取る「繰下げ請求」をすることもできますが、この場合は65歳時点よりも高い金額の年金を受け取ることができます。なお繰上げ請求し減額された年金額は、その後も変わらないのでご注意ください。

#### 老齢基礎年金繰上支給率

(昭和16年4月2日以降に生まれた人の場合)

60歳	61歳	62歳	63歳	64歳	65歳
70.0%	76.0%	82.0%	88.0%	94.0%	100.0%

#### 老齢基礎年金繰下支給率

(昭和16年4月2日以降に生まれた人の場合)

65歳	66歳	67歳	68歳	69歳	70歳
100.0%	108.4%	116.8%	125.5%	133.6%	142.0%

### 障害基礎年金

.....【1級】98万6,100円 【2級】78万8,900円 (それぞれ子の人数による加算あり)

国民年金加入中や20歳前に病気やけがなどをし、障がいが残った場合に請求できますが、障がいの程度や保険料の納付状況により該当しない場合もあります。

### 遺族基礎年金

.....78万8,900円 (子の人数による加算あり)

国民年金の加入者などが亡くなったときに、18歳未満の子どもがいる妻または子が受け取ることができます。生計が同じだったことが条件となるほか、保険料の納付状況によっては該当しないこともあります。



#### 寡婦年金

保険料を納めた期間(免除期間を含む)が25年以上ある夫が亡くなった場合、10年以上婚姻関係のあった妻(事実婚を含む)が60歳から65歳になるまで受け取ることができます。  
※死亡一時金との選択となります。

#### 死亡一時金

保険料を納めた期間(免除制度により一部納付した期間は納付率に応じて期間を算出)が36か月以上ある人が老齢基礎年金、障害基礎年金のいずれも受けずに亡くなったとき、亡くなった人と生計をともにしていた遺族が受け取れます。

### 国民年金に関する相談・お問い合わせ先

新庄年金事務所 ☎22-2050 市民課国民年金担当 ☎内線134

■失業の場合の特例  
いずれの免除も前年(場合により前々年)の所得で審査されることから、失業した場合は収入が途絶えているのに免除に該当しないこともあります。このため、雇用保険被保険者離職票などの書類の写を添付することにより、離職者の所得は審査対象としない特例があります。

#### 所得基準

(税法上の扶養者がいない場合)

全額免除	57万円
3/4免除	93万円
半額免除	141万円
1/4免除	189万円

※一部(3/4~1/4)免除の金額は社会保険料控除相当額が含まれていますので、実際の基準は人により異なります。およその目安と考えてください。

給与所得の場合、収入から給与所得控除を差し引いた額が審査対象所得となります。なお、税申告上の扶養者がいる場合は基準が上がるほか、全額免除以外の審査では社会保険料控除など一部の控除も考慮されます。具体的な基準額は次の計算式で計算されます。  
●全額免除 57万円 + 扶養親族の人数 × 三十五万円  
●一部免除 II 表のそれぞれの基準額 + 扶養親族等控除額 + 社会保険料控除額等

# 安全・安心な住まい

## ― 県と市が協力し総合的住宅対策 ―

三月十一日午後二時四十六分、宮城県沖を震源とする日本最大M9.0の東北地方太平洋沖地震が発生しました。新庄では震度五弱を観測し、その後も余震が続きました。このような自然災害を防ぐことはできませんが、災害に備えることで被害を軽減することはできます。住宅耐震補強も対策の一つです。今年度、県と市が協力して取り組む「住宅リフォーム補助制度」などの総合的住宅対策を紹介します。

### 住宅の安全性は大丈夫？

突然の大地震発生から二カ月が経過しました。

市内では停電はしたものの、地震による大きな被害は確認されませんでした。しかし、突然の大きな地震に、市民の皆さんの多くが天災に対する備えの必要性を今まで以上に感じたことと思います。

昨年度より市では、昭和五十六年以前に立てられた木造住宅に、耐震診断士を派遣する無料耐震診断を実施し、住宅の安全性を評価しています。診断の結果、危険とされた住宅については、耐震補強の方法などを提案しています。

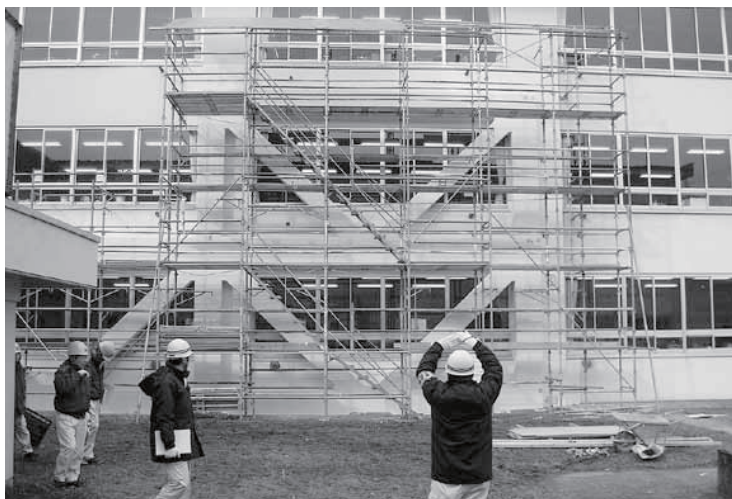
### さまざまな住宅対策に 県と市が協力

今年度から県と市では、具体的な住宅対策に取り組むことになりました。これは、県内経済の活性化のため、緊急の景気・雇用対策として実施するものです。内容は、①住宅リフォームへの支援、②新築住宅への支援、③県内住宅関連産業への支援の三つに分かれています。

特に、住宅リフォーム補助制度については、耐震補強や部分補強などの工事も補助対象になっています。このリフォーム補助制度を中心に、支援策の具体的内容について紹介していきます。



▲木造住宅無料耐震診断を行う耐震診断士



▲新庄小学校でも耐震補強工事を実施



# 市営住宅 定住促進住宅

入居者  
募集!

## ●市営住宅(3DK)

申し込み期間 / 5月16日(月)～24日(火)

団地名 募集戸数	家賃
北新町団地 2戸	12,000円～17,800円
玉の木団地 2戸	10,400円～16,400円
野際団地 1戸	12,900円～19,200円
小桧室団地 2戸	24,800円～37,000円
東山団地 1戸	16,500円～24,600円

## ●定住促進住宅(3DK)

申し込み期間(随時募集) /

5月16日(月)～24年3月21日(水)

団地名 募集戸数	家賃
東山団地 6戸	36,000円～ 38,000円

○受付時間 / 午前8時30分～午後5時15分(23日、24日は午後7時まで)

○内覧会 / 5月23日(月) 午前11時～午後3時(自由にご覧ください)

### ◇申し込み資格◇

次のすべてに該当する人

- ①市営住宅 / 住宅に困っている人  
定住促進住宅 / 新庄市に居住するため住宅を必要としている人
- ②同居親族がいる人(婚約者可、60歳以上単身可)
- ③収入の基準が合う人(収入のわかる書類が必要です)
- ④税金の未納がない人(申し込み者および同居者)
- ⑤暴力団員でない人(申し込み者および同居者)

※市営住宅については、申し込み多数の場合抽選となりますが、優先入居により抽選が行われない場合もありますのであらかじめご了承ください。

定住促進住宅については、先着順になりますので、募集戸数に達し次第、募集を停止します。

◎必要書類など詳しくは、都市整備課建築住宅室へお問い合わせください。

☎内線522・524

## 市住宅リフォーム総合支援事業費補助制度

対象となる工事 / 県内に事業所を有する事業者が施工する工事で、一般的住宅リフォーム工事に、次のいずれかを含んでいること。

### 【補助要件となるリフォーム工事】

- 耐震化(部分補強も可)
- 省エネ化(断熱工事、二重窓や高効率給湯器等の設置)
- バリアフリー(手すりの設置、段差の解消、洋式便器への交換)
- 県産木材を使用した工事→県産木材の普及、利用促進

※補助要件のリフォーム工事を含んだリフォーム全体の工事費が補助対象です。

### 【補助金】

- 補助戸数 / 75戸(先着順)
- 補助金の額 / 工事費の10%(上限20万円)
- 申し込み / 5月18日(水)午前9時受付開始
- 手続き / 都市整備課へ。

## 県住宅リフォーム融資制度

- 融資額 / 100万円～500万円 / 戸
- 手続き / 県内の金融機関(地方銀行、ろうきん、信金、信用組合、農協)の窓口で手続きしてください。

## 新築住宅への支援

### 【利子補給】

住宅ローンの返済開始後の3年間、5年間または10年間、本来の金利よりも低い金利でローン契約できるものです。

- 募集戸数 / 500戸
- 手続き / 最上総合支庁建築課

## 県内の住宅関連産業への支援

### 【住宅関連産業・技術者を対象とした支援】

- ①営業力、技術力の強化を図る講習会を開催します。
- ②「総合的な住宅対策」の総合案内サイト(インターネットホームページ)を開設します。

### 【県産木材の利用を広める取り組み】

- ①県産木材の利用拡大に向けたイベントを開催します。
- ②県産木材の普及、啓発の取組を支援します。

## 耐震についてはこんな制度もご利用ください

市

### ●「住まいの耐震出前講座」

職員が地域の公民館などにうかがいます。町内会やグループ単位で申し込んでください。

### ●「市地震防災マップ」

市内全域と各地区毎のマップがあります。ホームページでも見ることができます。

県

### ●「高齢者住まいの地震あんしん事業」

高齢者の住宅を訪問し、少ない経費で命を守る効果的な減災対策についてアドバイスします。

◎詳しくは、都市整備課☎22-2111(内線523)または、最上総合支庁建築課☎29-1419へ。

# 平成 23 年度 最上広域市町村圏事務組合予算の概要

◎最上広域市町村圏事務組合 ☎22-2674

## 一般会計 当初予算 35億3,510万円 (前年度比1.0%減)

平成23年度当初予算は、一般会計35億3,510万円、沖縄中部広域市町村圏の児童との交流などを行う、ふるさと市町村圏事業特別会計714万円で総額35億4,224万円です。前年と比べた主な増減内容は、次のとおりです。



- ▲消防体制の見直しなどによる人件費 …………… 1億3,292万円の減
- ▲もがみクリーンセンター(し尿処理施設)の包括委託による維持管理経費 …… 1,413万円の減
- ▲し尿処理施設処理水槽等補修工事費 …………… 4,421万円の減
- ▲し尿処理整備事業債などの元利償還金 …………… 9,236万円の減
- エコプラザもがみ(ごみ処理施設)の修繕 …………… 8,889万円の増
- 高規格救急自動車 …………… 7,986万円の増
- 水槽消防ポンプ自動車 …………… 7,069万円の増
- 消防本部車庫建設工事費 …………… 3,400万円の増

### 一般会計の主な事業

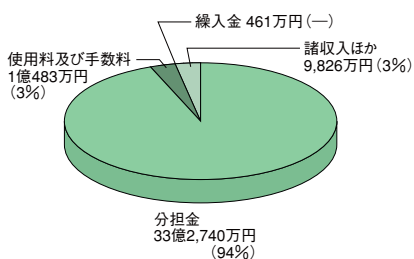
- 財務会計システム借上料 …………… 561万円
- 広域派遣職員人件費負担金 …………… 3,057万円
- 広域交流センターゆめりあ指定管理費 …… 6,270万円
- 可燃ごみ処理施設(エコプラザもがみ)運転管理等委託料 … 8,516万円
- 可燃ごみ処理施設(エコプラザもがみ)、不燃ごみ処理施設(リサイクルプラザもがみ)、し尿処理施設の設備等修繕費 …… 3億9,326万円
- し尿処理施設(もがみクリーンセンター)包括運転管理業務委託料 …………… 1億6,744万円

- 高規格救急自動車購入費2台 …………… 7,986万円
- 水槽付消防ポンプ自動車購入費 …………… 7,069万円
- 消防本部車庫建設工事費 …………… 3,400万円

### 特別会計の主な事業

- 少年少女沖縄交流事業費 …………… 433万円
- もがみ大産業まつり補助金 …………… 180万円
- 沖縄との物産交流拡大推進事業費 …………… 101万円

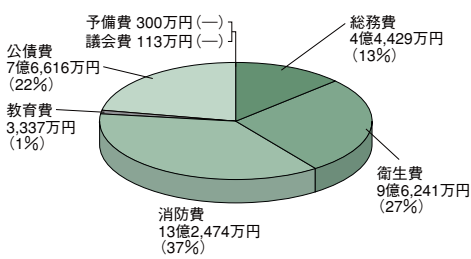
### 一般会計歳入 35億3,510万円



### 一般会計歳入総額 (万円)

項目	23年度	対前年度
分担金	332,740	▲5,370
市町村分担金	280,910	▲2,538
交付税分担金	51,830	▲2,832
使用料及び手数料	10,483	365
繰入金	461	49
組合債	0	▲5,890
諸収入他	9,826	7,116
合計	353,510	▲3,730

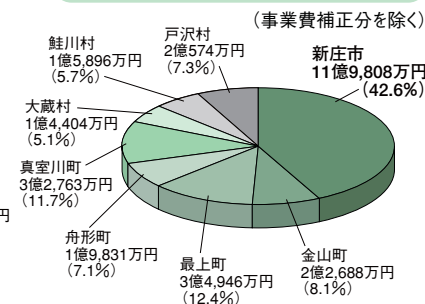
### 一般会計歳出 35億3,510万円



### 一般会計歳出総額 (万円)

項目	23年度	対前年度
議会費	113	1
総務費	44,429	▲857
市町村へ還付金	10,540	438
基金積立金	10,304	▲1,916
衛生費	96,241	7,430
消防費	132,474	▲1,067
教育費	3,337	▲1
公債費	76,616	▲9,236
予備費	300	0
合計	353,510	▲3,730

### 分担金 28億910万円の内訳



### 「ゆめりあ」公債費償還金減少による市町村への還付金の内訳 (万円)

新庄市	金山町	最上町	舟形町
9,483	142	305	131
真室川町	大蔵村	鮭川村	戸沢村
274	27	79	99

※上記の還付金は「交流拠点施設 ゆめりあ」の建設に対する国からの交付税です。施設建設に係る公債費の償還金が大幅に減ったことから交付税収入と償還金の差額を建設費の負担割合に応じて還付するものです。



## しんじょうの郷土料理

## 笹巻き

笹巻きは、月遅れの端午の節句(6月5日)に、子どもの成長や家内安泰を願って食べる料理です。

笹の巻き方は地域によって違いがあり、新庄では笹の葉2枚を使って、三角すいの形に作ります。また、庄内地方では新庄の笹巻きをつぶしたような平らな三角形が一般的です。庄内巻きは、笹の葉3枚を使って、角に笹を1枚かぶせて、米がもれるのを防いでいます。

## 【材料/5人分(15個分)】

- もち米…カップ3 ●きな粉…カップ1 ●砂糖…カップ1
- 塩…少々 ●笹の葉…30枚 ●みのげ…15本

## 【作り方】

- ①もち米はたっぷりの水に一晩つけておき、ざるに移して水気をきる。
- ②笹の葉は2枚一組にして、ラップ状に巻いてもち米を詰め、きっちり三角に包み込んでおく。
- ③みのげで笹巻きの頂点の三角に糸をかけ、ゆるみがないようにきっちりしぼる。
- ④たっぷりの熱湯に塩少々を入れて沸騰した中に、3～5個くらいに結んだ笹巻きを入れ、落しぶたをして1時間煮る。
- ⑤煮あがった笹巻きは、そのまま30分くらい蒸らしおき、湯からあげて涼しいところに下げておく。
- ⑥食べる時は笹巻きの葉をはがして、きな粉と砂糖と塩を混ぜたものに転がしてまぶして食べる。

## 調理のポイント

米を詰めるときは、少ないとすき間があいてしまい、多いとはみ出してしまうので、きっちり詰めてしぼる。笹の葉を色よく仕上げするには、煮るときに重曹を入れるとよい。

食生活改善推進協議会主催の郷土料理教室では、6月に「笹巻き」の作り方を実施予定です。詳しい日程や内容などはお問い合わせください。

◎詳しくは、健康課健康推進室へ。☎内線514



## いきいき新庄人



ありがとうの重み  
～被災地でボランティア活動～

NPO法人オープンハウスこんぺいとう

(川又真貴子理事長・住吉町)

滝田昌子さん 中嶋洋子さん 須田麻美さん

「被災した方々に何かできないか?と考えていたときに、ともに県の災害時協力団体になっているNPO法人から連絡がありました。思いを届ける糸口が見つかったと思いました」そう語る三人はNPO法人オープンハウスこんぺいとうの職員です。こんぺいとうは託児や託老、介護サービスを行うかわら、ボランティア活動にも積極的に取り組んでおり、4月9日(土)と10日(日)に東日本大震災の被災地、宮城県南三陸町で炊き出しや施設慰問などの活動を行いました。

「現地の状況は言葉では言い表せないものでした」と須田さん。しかし地元の人々は明るく、みんなで協力して生きていこう、という気運に満ちていました。また絵本の読み聞かせなどを行った、保育士でもある滝田さんは、「本当に心からお礼を言われている、という感覚がとても印象深かった」と語り、中嶋さんは「『ありがとう』というお礼の言葉がとても重く感じられ、強く心に残りました」と話してくれました。つらい思いをしながらも、力強く生きている被災地の方々に、逆に元気をもらってきたと語る皆さん。

川又理事長は、「全国的に支援活動が行われているが、最後まで支援できるのは近隣自治体である山形県だと考えます。被災地ではライフラインがまだ復旧していないところもある。本来の業務もあるため、平日の活動は難しいが、市内他団体と協力し、今後も土日を中心に活動を続けていきたい」と話してくれました。



▲被災地での炊き出し

## 山尾順紀

市長  
コラム

昔取った杵柄きねづか

地震により夜も停電が続き、暗い中、不安な夜を過ごしました。まして被災地では、完全にライフラインが止まり、電話もつながりません。今私たちの生活は、カー、クーラー、カラーテレビの3C時代を経てどんどん便利になりました。蛇口をひねらなくても水が出て、ドアは自動で開閉するなど人の手を煩わすことが減っています。一方被災地で、お年寄りの方々が沢から水を汲み、まきでご飯を炊く様子が映し出されました。昔取った杵柄とやらで、たくましく生活する姿に「さすが」という思いでした。オール電化で便利になったものの、停電で手も足もでない状況に嘆く姿、一方すべて無くしながらもたくましく生きようとする姿は、過去の体験からの知恵が生かされているのでしよう。

「いざ」という時のために、生活防衛訓練の必要性を今回ほど感じたことはありません。地域の自主防災組織のあり方を検討する絶好の機会としてまいります。



# 地域づくりに 挑戦しています!

## 地域づくり通信

第2号

考えてみませんか。  
自主防災組織

災害があると、自治体や、消防、警察などが全力で応急対応しますが、道路の寸断や被害の同時多発などですぐに対応出来ないこともあり、ます。その間にも命の危険が迫り、助けが必要な状況になることは十分に考えられることです。こんなとき、住民同士が協力し、助けあえばどんなに心強いでしょう。また、この度の震災のような大災害時には、否応無しに地域住民が協力して人命救助や初期消火、また長期にわたる避難生活などを行わなければならない状況になります。

災害時に地域住民が自主的に力をあわせ、安心して暮らしていくための活動を行う「自主防災組織」の必要性や役割が注目されています。地域の輪を育み、安全・安心な地域を作るため、あなたの地区でも組織作りについて考えてみませんか。

環境課 消防交通室

内線 4305

## 「カド焼き」前に 公園清掃奉仕

御堀端自治会



▲公園での作業風景

治会は、新庄城址のお膝元です。この冬の大雪により、公園の周りにはいまだ雪が残り、肌寒い日々が続いています。また、「東日本大震災」の自粛ムードも漂う中ですが、本市恒例の春の風物詩「新庄カド焼きまつり」は例年通り開催されることになっていきます。

それに先立ち、4月23日(土)の早朝、毎年自治会が行っている最上公園周辺の清掃奉仕を、市職員ボランティアの皆さんと合同で開催しました。町内子ども会も参加しての清掃作業となりました。雪による枝折れ、落ち葉など、車数台分のごみを集め、公園周辺はすっかりきれいになりました。参加した皆さん、ありがとうございます。

当自治会では、最上公園の環境美化を大切にしており、4月から11月まで、毎月3回最上公園のパトロールを4人一組で行っております。皆さんボランティアで喜んでやっております。

御堀端自治会 御堀端中区长

菅原富喜

## ひとくち

### 新庄市史

#### ⑤新庄駅の開業

明治三十六年六月、奥羽南線の新庄駅が開業した。奥羽線は、福島・青森間のうち、福島・湯沢間を南線、湯沢・青森間を北線として、青森・福島の双方から着工し、明治三十八年に全線開通した。

新庄駅ができる以前、一帯は「金沢沖」という小字名で「沖の町」の由来)、湿地と藪に覆われ、駅の東側の湿地には鶴が飛来し、また、客車庫付近の藪には狐がいたという。近くに、「姉こ山」という、カド焼きの名所の小高い丘があったが、これを崩して埋め立て、線路や駅を建設した。

陸羽東西線はまだ開通しておらず(陸羽西線は大正三年、陸羽東線は同六年開通)、庄内地方の羽越本線もまだ通っていないかったため、新庄駅は、最上地方はもちろん、庄内地方までを含んで、人や物の流れの重要拠点となった。庄内方面に行く人は新庄駅で下車し、ここから人力車や馬車に乗って本合海に行き、そこから従来のように舟で最上川を下っていく。もちろん貨物も同様であり、また、庄内地方から関東地方に運ぶ物資も逆の経路で運ばれた。そのため、新庄駅と本合海の間は、夜でも人や馬車







# 今月の本

5月の  
おすすめ



『ONE PIECE STRONG WORDS』  
ワンピース ストロング ワーズ上・下巻  
尾田 栄一郎/著

子どもから大人まで圧倒的人気の少年漫画『ONE PIECE (ワンピース)』。主人公の少年ルフィと固い絆で結ばれた仲間たちが放つ、魂の言葉の数々を「旅立ち」「生きる」などテーマ別に収録。読めば明日への活力が湧いて来る!

## 今月のテーマ展示

### 『平成22年度ベストリーダー & リクエスト』

昨年度図書館で人気の高かった本は? たくさん予約の入った本は? 年代別に出数の多かった本をランキング形式にして紹介します。小説・エッセイ・料理本・絵本など、お気に入りの1冊がランクインしているかも。貸出中の場合は予約できます、ぜひ図書館へ。

#### ● 児童図書 ●

トリックアート図鑑ふしぎ絵 ..... 北岡 明 佳  
お化け大図鑑〜こわいけど見たい〜 ..... 近藤 雅 樹  
工場見学大百科 ..... 成美堂出版編集部  
お姫さま大全〜100人の物語〜 ..... 井辻 朱 美  
木工少女 ..... 濱野 京 子  
名探偵ホームズ緋色の研究(青い鳥文庫) ..... コナン・ドイル  
たこきちとおぼろさん ..... 工藤ノリコ  
ひょっこりじぞう ..... 日高 史 人  
もったいないばあさんもりへいく ..... 真珠まりこ  
おたんじょうびのケーキちゃん ..... もとしたいづみ

#### ● 一般図書 ●

この絵本が好き! 2011年版...別冊太陽編集部  
絵本はこころの処方箋〜大人のための絵本セラピー〜 ..... 岡田 達 信  
平安朝の悪女たち ..... 三田 誠 広  
仏教語おもしろ雑学事典 ..... 大法輪閣編集部  
金の空想科学読本BEST版 ..... 柳田理科雄  
ツレと貂々、うつの先生に会いに行く ..... 細川 貂 々  
ゲゲゲの食卓 ..... 武良 布 枝  
きょうの猫村さん 5 ..... ほしよりこ  
あたりまえだけどかなかできない叱り方のルール ..... 齋藤 直 美  
しばいぬ〜世界一かわいいニッポンの犬〜 ..... 岩合 光 昭  
スタジオジブリの軌跡 ..... 徳 間 書 店  
心を整える。〜勝利をたぐり寄せるための56の習慣〜 ..... 長 谷 部 誠  
写真で歩く奥の細道 ..... 久 富 哲 雄

■開館時間:午前10時〜午後6時  
■休館日:毎週月曜日※図書館は蔵書点検のため5月22日(日)から30日(日)まで休館します。  
◎市立図書館 ☎22-2189



蔵書検索

# わらすこ すぐすくナビ

WARASUKO HIROBA

子育てはひとりで抱え込まず、地域に応援を求めましょう。遊びの広場やわらすこ広場で子どもを遊ばせながら情報交換しませんか?引越してきた方など、子育てに関する情報等お問合せください。



## 子育て支援センターではこんなことをしています!

- 育児の悩みについての相談
- 地域に根ざした保育活動のお手伝い
- 子育て家庭に対して保育情報サービスの提供
- 子育てサークルへのお手伝い
- 孫育てのお手伝い

○育児に関することで不安や悩み、心配ごと、困っていることがありましたら、子育て支援センターに、お気軽にご相談下さい。電話でも来所でもどうぞ。また、こちらからも伺います(相談時間/午前10時〜午後6時まで。水曜日除く)。

○イベントも企画しています。

6月6日(月)/第2回めごめ子育て講座「公園へ行こう!」

その他 第1回ママ向け講座、第3回めごめ子育て講座「交通安全教室」などを予定しています。

○このコーナーでは、今後も子育てに役立つ情報をお伝えしていきます。

◎新庄市地域子育て支援センター(わらすこ広場内) ☎22-5115

## 5月の遊びの広場と巡回相談

12日(木)	萩野地区公民館
13日(金)	升形児童館
17日(火)	わくわく新庄
19日(木)	本合海児童センター
24日(火)	保健センター

で賑わったという。駅と南本町(従来の羽州街道)を結ぶ道路が作られ、この両側に数十軒の商店が軒を並べた。特に駅前には、運送店、旅館みやげ物売店等が立ち並び、その前に人力車や馬車が群がった。本合海地区は、もともと最上川舟運の河岸集落として栄えてきたが、新庄駅開業後は駅と庄内地方を結ぶ重要な中継基地としてますます賑わい、旅館・荷問屋・蔵宿の数も倍増した。しかし、大正三年に陸羽西線が開通すると、貨物や人の流れは鉄道に替わり、本合海の河岸集落としての役割は急速に低下した。なお、平成十年、山形新幹線新庄延伸に伴って建設された現在の新庄駅は、四代目の駅舎である。

### ■市内小学校で入学式(4月8日/日新小学校)



4月7日夜の東日本大震災余震の影響で、朝まで停電が続きましたが、市内全小学校で無事入学式が行われ、355人の新生が入学しました。日新小学校では、式後それぞれの教室に入った児童たちが、担任の先生の話に、真剣な面持ちで耳を傾けました。

### ■新しい友だちも入学(4月7日/日新中学校)



市内全中学校でこの日入学式が行われ、新生392人が入学しました。日新中学校では、福島県から避難してきた生徒も新生として入学。制服に身を包んだ新生たちは、これから始まる中学校生活に緊張した様子で式に臨みました。

### ■防火週間に市内で呼びかけ(4月17日/市役所)



春の火災予防運動期間中に、火災予防を呼びかけるパレードを実施しました。市役所前で、市長からの「地域の防災の要として市民の生活を守るように」との言葉を受け、広域消防車を先頭に、4台の隊列で火の用心を呼びかけました。



### ■「カド焼きまつり」今年も開催(4月29日~5月5日)

新庄の春の風物詩「カド焼きまつり」が開催されました。カドとは「ニシン」のことで、春の産卵期に北方の海に現れることから、「春告魚」とも呼ばれています。期間中は、カドをいかにきれいに食べるかを競う「カド美食大会」を始め、さまざまな催しが行われました。

### ■国立市での産直事業実施に感謝状

(写真右より4月19日/市役所・21日/国立朝日専売所)

朝日新聞専売所のネットワークにより、平成19年より、国立市での新庄の農産物の直売が実現し毎年実施されてきました。この事業実現に尽力いただいた、国立朝日専売所安田忍氏と新庄朝日専売所堀三隼氏の功績に対し、市より感謝状が贈られました。



# まじょう まちかど

季節の話題・市政の動き・催しなどを紹介します

## TOPICS





■山形県建設業協会最上支部が旧泉田橋に剥落防止ネット設置

市道荒小屋泉田線・泉田橋のコンクリート劣化による、コンクリートの破片落下防止対策のため、建設業協会最上支部（柿崎力治朗支部長）の寄付により剥落防止ネットが設置されました。協会のこの功績に対し、4月26日市より感謝状が贈られました。

■友好自治体高萩市の災害復興に物産交流で支援



▲高萩市で新庄の物産を振る舞い(4月16日)



▲高萩市の野菜をゆめりあで販売(4月17日)



■新入生に交通指導(4月12日／新庄小学校)



■県被災地支援隊に職員を派遣(4月14日)

県と市町村が協力し、被災地に職員派遣を行う「県被災地広域支援隊」に、市町村職員として初めて新庄市から職員が派遣されました。最上総合支庁で出発式が行われ、支庁長による激励のあいさつの後、最上と庄内合わせて10人の支援隊が被災地岩手県山田町に向け出発しました。



■母子寡婦福祉協会が市に200万円寄贈(3月31日／市役所)

3月末で組織を解散した新庄市母子寡婦福祉協会(土田恵子会長)より、福祉行政に役立ててもらいたいと市に200万円を寄贈していただきました。今までの功績を称え、市から協会に対して、感謝状が贈られました。

行政相談委員の委嘱

新庄市行政相談委員に、本澤昌紀さん、高倉良子さんが4月1日付けで総務大臣より委嘱されました。相談日等については随時お知らせいたします。



1 沼田建設(株)(金田孝司取締役社長)に消防庁消防団協力事業所表示証を交付  
(4月12日／市役所)

2 若者園芸実践塾「勇氣塾」入塾式(4月1日／市役所)

# 5月の

# おしらせ

イベントや行政案内など  
まちの情報を紹介するページです

## 軽自動車税に関するお知らせ

### 納税通知書について

今年度より軽自動車税の納税通知書をはがき形式に変更します。のり付けを開くと納税通知書が表示されます。2台以上所有している方については封筒に入れて発送します。

### 軽自動車税の減免について

障がいにより歩行が困難な方が所有する軽自動車の税金は、一定要件に当てはまれば、申請により減免される場合があります。

○申請期間 5月16日(月)～24日(火)

○詳しくは、税務課課税室へ。

☎内線141・153

## 宝くじ文化公演

### 春風亭小朝

### トーク&コンサート

○とき 7月12日(火)

開場18:30 開演19:00

○ところ 新庄市民文化会館大ホール

○入場料 一般2,000円、高校生以下1,000円(当日共に500円増)

※宝くじの助成により通常料金の約半額となっています。

○出演 春風亭小朝

東京室内管弦楽団(指揮 橋直樹)

○詳しくは、市民文化会館へ。

☎22-7029

## 被災者支援に関するお知らせ

### 支援物資等受け入れの一時停止について

東日本大震災に伴う「物資援助」として、多くの方々からご協力をいただきました。市内の避難所のほか、被災地への支援物資として活用していますが、この度、必要物資の確保ができません見通しとなった事などから、5月20日(金)をもって受け入れを一時停止いたします。あわせて、社会福祉協議会で行っていたボランティア募集も停止いたします。皆さまからの多大なるご支援、誠にありがとうございます。

また「すぽーていあ」の一般利用も可能になりました。ご協力ありがとうございます。ご迷惑をいたしました。

### 避難者向け住宅入居者募集のお知らせ

▼対象団地【市定住促進住

宅】東山(15戸)／応募多数の場合抽選)

▼入居期間 平成24年3月31日まで

▼要件 ①東日本大震災等により被災した方(り災証明書等必要)又は福島県の原子力発電所事故に伴い、市内に避難している方②2人以上で入居の方③暴力団員でない

▼申込期間 5月16日(月)～24日(火)

☎総務課被災者支援室 ☎内線218

## わくわく新庄 布ぞり教室のご案内

▼とき 6月2日(木)、9日(木)、16日(木)午後1時30分～4時

▼ところ わくわく新庄 教養文化室

▼参加費 500円

▼持ち物 使い古しの布団カバーなど(綿生地)、フェイスタオル

▼講師 田中正子さん

☎内線141・153

ル2枚、布切ばさみ、ものさし(30cm)、布用接着剤

▼申し込み 5月28日(土)まで(定員15人)

▼問い合わせ 新庄 ☎23-0197

## 家族介護者リフレッシュ事業 参加者募集

▼対象 要介護4・5または認知症の高齢者(65歳以上)を在宅で介護している家族

▼とき 7月14日(木)午前9時～午後4時15分

▼内容 湯の浜温泉への日帰りバス旅行

▼参加費 無料

▼申し込み 6月17日(金)まで

☎福祉事務所高齢障害支援室 ☎内線552・553

## 子育てに関する情報

### 金沢幼稚園末就園児広場

▼とき 5月21日(土)・6月4日(土)午前10時～正午

☎内線141・153

## 平成23年 地価公示価格(国土交通省)

用途	所在地	価格(㎡)	変動率
住宅地	大町12-14	31,900	△4.2%
住宅地	下金沢町13-25	27,800	△3.8%
住宅地	小田島町6-8	36,400	△4.2%
商業地	本町3-39	51,400	△7.1%
商業地	沖の町1-5	58,200	△7.0%

◎詳しくは、総合政策課へ。 ☎内線236

▼ところ 金沢幼稚園 参加費 無料

▼内容 親子で遊ぼう

☎金沢幼稚園 ☎22-6052

▼新庄幼稚園びびりクラブ

子育て支援のため、幼稚園を開放します。

▼対象 0～3歳児

▼とき 5月24日(火)～24年2月21日(火)

月一回(8・12月除く)午前9時45分～11時※6月～8月はプール開放もあります。

▼ところ 新庄幼稚園

▼参加費 無料

▼持ち物 子どもの上履き

▼申し込み 事前に電話で

☎新庄幼稚園 ☎23-1093

## 「スポーツ吹矢」体験してみませんか?

▼対象 心身の健康に関心のある人

▼とき 毎週土曜日午前9時30分～11時30分

▼ところ 老人福祉センター

# カイセイデイサービス



栄養士の献立による 美味しい食事  
庭を見ながら お風呂  
リラクゼーション ウォーターベッド マッサージ

新庄市末広町7-4(荘内銀行新庄南支店あと) ☎29-2912

— 介護認定された方、障がい者の方限定の移送サービス —

# 介護100円タクシー

■介護保険内 30分以内 運賃100円  
http://www.kaisei-company.com/ (予約制) ご不明な点は お気軽にお電話下さい。  
※介護保険利用者の方は、介護保険の自己負担が発生します。  
■介護保険外(障がい者の方1割引) 15分以内 運賃1,560円

カイセイ介護タクシー

TEL 0233-29-2912



## イタリア料理教室参加者募集

- 5月28日(土)午後4時～
- 市民プラザ調理室
- 講師 笹美知子さん ○材料費 2,500円
- 申し込み 5月26日(木)まで電話にて
- 事務局・笹 ☎22-2086

## 遊布の会 パッチワーク教室作品展

- 6月4日(土)午前10時～午後4時
- 6月5日(日)午前10時～午後3時
- 市民プラザ 2階第1ギャラリー
- 入場無料。遊布の会・丹 ☎22-2393

## 5月の月釜

- 高井宗芳社中 裏千家(抹茶)
- 5月29日(日)午前10時～午後3時  
(3月13日の代替)
- 市民プラザ1階市民ロビー ○茶券500円
- 市民プラザ ☎22-4200

## 催しなど

### 雪の里情報館からのお知らせ

#### 雪国ギャラリー作品展示

- とき 4月23日(土)～5月31日(火)
- ところ 雪の里情報館 雪国ギャラリー
- 内容 和紙ちぎり絵 中野オコウ作品展

#### 第58回 市民雪セミナー

「ふるさとを潤す 白いダム・緑のダム」  
～誇れる資源 最上の山々～

- とき 5月29日(日)午後2時～3時30分
- ところ 雪の里情報館 2階雪国文化ホール
- 内容 最上の自然をスライドで紹介。
- 講師 日本自然保護協会自然観察指導員 大類貞夫氏
- 入館・受講料 無料
- ※毎週月曜日は休館です。
- 詳しくは、雪の里情報館へ。☎22-7891

### 新庄市そ菜園芸研究会「野菜直売」

- とき 5月14日～11月26日の毎週土曜日午後1時～。ただし8月13日(土)を除く。臨時開催日8月12日(金)、8月23日(火)。
- ところ ふるさと歴史センター脇
- ※5月28日は先着70人に「たけのこ汁」をふるまいます。また、6月18日は先着200人にプレゼント進呈。
- 詳しくは、新庄市そ菜園芸研究会・岸田へ。☎22-6519

### 第8回 さすの川「水辺のコンサート」

- とき 5月29日(日)午後2時～
- ところ 川西河川公園(雨天の場合・新庄中学校体育館)
- 出演 新庄小学校合唱部・新庄中学校吹奏楽部・キャッスルサイド・新庄吹奏楽団
- 入場無料。詳しくは、川西町河川公園を愛する会・江口へ。☎23-0883

### 産直まゆの郷「山菜まつり」

- とき 5月29日(日)午前9時～午後6時
- ところ 産直まゆの郷
- 内容 春の旬野菜、花、農産物販売、みず汁ふるまい
- 詳しくは、産直まゆの郷へ。☎23-5007

**バリアフリーリフォーム補助金のお知らせ**

バリアフリーリフォーム工事に對し、国土交通省から最大200万円(上限は工事費の50%)の補助金が支給されます。山形県内では最上郡限定で補助金が支給されます。

▼対象 24年2月28日までに完成するリフォーム工事で、次のいずれかの方がお住まいになっていることが条件です。

①要介護認定、要支援認定障がい者等級認定を受けている方  
②身体に機能低下があり、移動などが困難と医師が認められた方  
※補助予定金額に達した時点で終了。

問 住まい安心ネット協会 ☎5512800

**高齢者施策にみなさんの声を**

市の高齢者施策にみなさんの意見を反映させるため市民委員を公募します。

▼応募資格 次の条件をすべて満たす方  
①公益性の視点から意見が述べられる方  
②市内に住所を有し、現に居住されている方  
③市の他の審議会などの委員でない方  
④市職員または市議会議員でない方  
⑤市の介護保険サービス利用者の介護経験者

▼任期 平成25年3月まで

▼募集人員 2人

**平成23年度農業経営実践講座生募集**

▼対象 農業技術を習得し、農業経営改善を実践しようとする農業者

▼募集講座 始めるのねぎ栽培、トルコぎきょう&露地花き栽培、果樹栽培入門、畜産塾、米づくり、パソコン簿記実践、これから始める農産加工起業の7講座

▼申し込み 5月20日(金)まで

問 最上総合支庁農業技術普及課・岸 ☎291327

**自動車税について**

自動車税の納期限は5月31日(火)です。お近くの金融機関・総合支庁・コンビニで納付できます。なお、東日本大震災で被災した方に対しては、課税停止などの制度があります。

問 最上総合支庁税務課 ☎291229

**一日無料体験「グospel教室」**

▼とき 5月24日(火)午前10時30分～正午・午後7時～8時30分

▼ところ 新庄新生協会 熊谷 ☎070547510824

**バリアフリーリフォーム補助金のお知らせ**

①要介護認定、要支援認定障がい者等級認定を受けている方  
②身体に機能低下があり、移動などが困難と医師が認められた方  
※補助予定金額に達した時点で終了。

問 住まい安心ネット協会 ☎5512800

**高齢者施策にみなさんの声を**

市の高齢者施策にみなさんの意見を反映させるため市民委員を公募します。

▼応募資格 次の条件をすべて満たす方  
①公益性の視点から意見が述べられる方  
②市内に住所を有し、現に居住されている方  
③市の他の審議会などの委員でない方  
④市職員または市議会議員でない方  
⑤市の介護保険サービス利用者の介護経験者

▼任期 平成25年3月まで

▼募集人員 2人

**平成23年度農業経営実践講座生募集**

▼対象 農業技術を習得し、農業経営改善を実践しようとする農業者

▼募集講座 始めるのねぎ栽培、トルコぎきょう&露地花き栽培、果樹栽培入門、畜産塾、米づくり、パソコン簿記実践、これから始める農産加工起業の7講座

▼申し込み 5月20日(金)まで

問 最上総合支庁農業技術普及課・岸 ☎291327

**自動車税について**

自動車税の納期限は5月31日(火)です。お近くの金融機関・総合支庁・コンビニで納付できます。なお、東日本大震災で被災した方に対しては、課税停止などの制度があります。

問 最上総合支庁税務課 ☎291229

**裁判所見学会の開催**

▼とき 5月25日(水)午後1時10分～3時30分

▼ところ 山形地方・家庭裁判所新庄支部、新庄簡易裁判所

▼内容 法廷内見学、説明会及び裁判広報ビデオ視聴等

▼申し込み 事前に電話で(先着20人)

問 山形地方裁判所新庄支部 ☎2210265

新庄が好き！人が好き！

元祖 新庄の花 **あじさい** 新銘菓 **あぢさみの毬**

登録商標 新庄の花あじさい あぢさみの毬 (有)新庄の菓匠 たかはし (まり)

新庄市住吉町1-14 ☎0233(22)4080 FAX0233(22)0075



佐吉爺の  
さきちい

# 民具 あれこれ



雪とまつりのふるさと新庄の先人たちは、知恵と技術を凝縮して機能的で美しい民具をつくりだし、その文化は、現代も継承されています。民具の使い方や機能について、当時の暮らしぶりなどをまじえて紹介します。

解説:伊藤佐吉さん(仁田山)



田を耕すのに使った備中鍬(山形県では三本鍬と言った)。ふるさと歴史センターに展示しています。

〽五月晴 山も芽生える谷川や  
春紅葉 我胸もゆる

東日本大震災被害や、原発災害を心より御見舞い申し上げます。

今年は大雪で、農家も田畑の雪消しに追われ大変だったでしょう。

五月は八十八夜になり、土の中の虫や木の芽もそろそろ顔を出す季節で、里山の梅桜一緒に満開となる。五月初めには、山のブナの木の根本から雪消しを始める。幹の若葉が萌え始めると、春めいて暖かくなり、だんだんブナの木の上がほころぶ。これを「ブナの嶺越」と呼んだ。この頃奥山にも春が来たと思える、そろそろと五月晴れの空に鯉のぼりが見えるようになる。ナラの木の芽がほころび出す頃には、少々寒空が続くので「ナラの底冷え」と言い、早い家では田植えが始まる。昔は

水苗代で、早朝からの苗取りは素足で行った。今は乾田農耕の稲作となった。今年卯年で昔から豊作と言った。

爺の稲作文化に触れてみようか。大昔弥生時代、中国雲南省が稲作の始まりであった。日本に入ってきたのが、今から三百年前、北九州で日本最初の水田稲作が行われた。貞享三年、一六八八年頃は水田だったので、農家は鍬(備中鍬、山形県では三本鍬と言った)で一株一株ずつ手で耕した。その後、牛馬を用いた馬鍬道具で代かきを始めた。それから何年か後に水田を乾田にて起耕するようになり、牛馬による馬耕犁を用いた作業へと変わった。明治十七年頃、山形県でも乾田起耕が米どころ庄内地方で始まった。新庄の農家が乾田を始めたのは明治三十年頃。水田が乾田になったので、田の水も大量に必要となり、農家は水の確保が大変であった。

水田の頃は春に田んぼに行き、水たまりに、いんどじようやつぶを取って、三日ぐらい泥を吐かせて煮て食べた。乾田となり、つぶもどじようも農業に追いやられ、田には生存できなくなった。村用水路や田の堰では小魚やどじようがたくさん取れた。学校帰りには、田んぼの畦でスカンコを取っておやつとしてよく食ったもんだ。爺の子どもの頃の思い出です。

〽風薫る 桜に誘われ 飲む酒が  
胸も心も 友情かたる

## 表紙の 写真

### 桜が咲いたよ! —最上公園の桜が開花—

今年は、大雪の影響や4月になっても肌寒い日が続いたせいで、桜の開花も遅れていました。それでも少しずつ暖かくなり、4月27日に、新庄でもいよいよ桜の開花を宣言しました。開花の翌日、中部保育所の子どもたちが最上公園を散歩。まだつぼみの桜が多い中、子どもたちは目をこらし、花が咲いている枝を見つけていました。新庄にも遅い春が訪れました。



## 3 月末現在の 新庄人

38,787人 (39,107人)
女 20,239人 (20,443人)
男 18,548人 (18,664人)
世帯数 13,374世帯 (13,393世帯)

### 3月の異動

出生	16人 (33人)
死亡	46人 (31人)
転入	194人 (208人)
転出	311人 (398人)

※( )は1年前の住民基本台帳



環境にやさしい植物油インキを使用しています